

FAB'S AUTOBACKUP 7 PRO



Guide de l'utilisateur

TABLE DES MATIERES

<u>Introduction</u>	3
<u>Instructions d'installation</u>	6
<u>Utilisation</u>	7
<u>Sauvegarde</u>	7
<u>Restauration</u>	13
<u>Transfert</u>	17
<u>Automatisation de la sauvegarde</u>	24
<u>Annexe A: Redéfinition des mots de passe Outlook (classic)</u>	29
<u>A1: Sous Windows XP</u>	29
<u>A2: Sous Windows Vista</u>	31
<u>A3: Sous Windows 7</u>	33
<u>A4: Sous Windows 8/8.1</u>	35
<u>A5: Sous Windows 10</u>	37
<u>Annexe B: Personnalisation de l'interface utilisateur</u>	39
<u>B1: Comment modifier le titre du programme</u>	39
<u>B2: Comment modifier les couleurs du programme</u>	39
<u>B3: Comment modifier le logo du programme</u>	40
<u>B4: Comment ajouter un papier peint personnalisé en page d'accueil</u>	41
<u>Annexe C: Signification des identifiants des événements (Event IDs)</u>	42
<u>Annexe D: Import manuel des favoris de Microsoft Edge</u>	43
<u>Annexe E: Protection du démarrage par mot de passe</u>	44
<u>E1: Définition du mot de passe</u>	44
<u>E2: Modification du mot de passe</u>	44
<u>E3: Suppression du mot de passe</u>	44
<u>E4: En cas d'oubli du mot de passe</u>	45
<u>Annexe F: Exclusions permanentes</u>	46

INTRODUCTION

Fab's AutoBackup 7 Pro est un outil à destination des techniciens informatiques. Il permet de sauvegarder, restaurer ou transférer divers fichiers et des paramètres. Il est conçu pour Microsoft Windows (depuis Windows XP jusqu'à Windows 10). Cet utilitaire est portable et ne nécessite pas d'installation. Voici une liste des éléments pris en charge:

Dossiers personnels :

- Bureau Windows de l'utilisateur (fichiers, dossiers, raccourcis).
- Emplacement des icônes sur le bureau
- Mes documents
- Ma musique
- Mes vidéos
- Mes images
- Dossier "téléchargements" (Windows Vista et ultérieurs)
- Barre d'outils de lancement rapide (uniquement sous Windows XP et Vista, cette fonction ayant été retirée de Windows depuis Windows 7)
- Papier peint du bureau Windows de l'utilisateur (image et paramètres)
- Dossier "Objets 3D" (Windows 10)
- Avatar du compte utilisateur
- Dossiers épinglés en accès rapide de l'explorateur Windows (Windows 10 et 11)

Navigateurs WEB :

- Favoris de Windows internet Explorer
- Pages de démarrage de Windows Internet Explorer
- Paramètres de Windows Internet Explorer (proxy, zones de sécurité)
- Profils Mozilla Firefox
- Profils SeaMonkey
- Profils du navigateur Waterfox
- Profil Comodo IceDragon
- Profil Pale Moon
- Profil LibreWolf
- Favoris de Microsoft Edge.
- Profil du navigateur Microsoft Edge sur base Chromium
- Profil du navigateur Google Chrome
- Profil du navigateur Chromium *
- Profil du navigateur Opera
- Profil du navigateur Vivaldi
- Profil du navigateur Brave
- Profil du navigateur AVG Secure Browser
- Profil du navigateur Avast Secure Browser
- Profil du navigateur Comodo Dragon
- Profil du navigateur Epic Privacy Browser
- Profil du navigateur 360 Browser
- Profil du navigateur Maxthon
- Profil du navigateur Avant Browser

Mail :

- Profils de messagerie Outlook (classic) (comptes et fichier de données PST et OST) *
- Signatures Outlook (classic)
- Historique des adresses tapées d'Outlook (classic).

- Outlook (nouveau) *
- Profils Mozilla Thunderbird
- Identités Microsoft Outlook Express (messages, règles, comptes de messagerie) *
- Profils PostBox
- Windows Mail (remplaçant d'Outlook Express sous Windows Vista).
- Windows Live Mail
- Contacts Windows
- Opera Mail
- eM Client
- Client de messagerie électronique MailBird

Office :

- Modèles de documents Microsoft Office
- Dossier de démarrage de Microsoft Word
- Dictionnaires personnalisés de Microsoft Word
- Corrections automatiques de Microsoft Word
- Formes, dessins, modèles, gabarits, modules complémentaires et dossier de démarrage de Microsoft Visio
- Listes des fichiers récents de Microsoft Access, Microsoft Excel, Microsoft PowerPoint, Microsoft Project, Microsoft Publisher, Microsoft Visio et Microsoft Word.

Gestionnaires de mots de passe :

- SafeInCloud Password Manager
- Enpass

Accessibilité :

- Paramètres d'accessibilité de Windows
- Paramètres des curseurs Windows
- Paramètres de JAWS Screen reader
- Paramètres de Kurzweil
- Paramètres de NVDA

Clients VPN :

- Configurations utilisateur OpenVPN
- Paramètres SecurePoint SSL VPN

Divers :

- Gadgets Windows et leurs paramètres (Windows Vista et Windows 7)
- Paramètres de l'économiseur d'écran
- Pense-bête
- ZOIPer 5
- Données de Trillian
- Sauvegardes des appareils Apple IOS (MobileSync)
- Albums et base de données de Google Picasa
- Connexions aux lecteurs réseaux
- Emplacements réseaux (favoris réseau)
- Paramètres de Logitech SetPoint
- Paramètres de Microsoft IntelliPoint
- Paramètres de Microsoft IntelliType Pro
- Repères Google Earth
- Liste des sites en exception de sécurité de Java
- Paramètres de FileZilla Client
- Paramètres de FileZilla Server

- Paramètres d'UltraMaker Cura
- Base de données Ubiquiti UniFi
- Paramètres de Notepad++
- Paramètres utilisateur AnyDesk
- Paramètres utilisateur d'accès distant et VPN
- Polices de caractères de l'utilisateur
- Paramètres du client soft phone MicroSIP
- Paramètres de Swann HomeSafe View
- Données de HMRC Paye Tools
- Certificats GPG4Win
- Paramètres utilisateur d'Intuit QuickBooks
- Paramètres de PuTTY
- Données de Minecraft
- Paramètres de mRemoteNG
- Paramètres du client bureau à distance de Microsoft
- Projets DaVinci Resolve
- Paramètres de RustDesk
- Paramètres de SyncBack
- Mots de passe réseaux enregistrés (via l'utilisation de l'outil tierce partie NirSoft NetPass, ne fonctionne qu'avec la session en cours d'utilisation)
- Mots de passe des logiciels de messagerie électronique (via l'utilisation de l'outil tierce partie NirSoft MailPassView, ne fonctionne que pour la session en cours d'utilisation)
- Mots de passe stockés des navigateurs Internet (via l'utilisation de l'outil tierce partie NirSoft WebBrowserPassView, ne fonctionne que pour la session en cours d'utilisation)

Services de stockage de fichiers en ligne :

- Fichiers locaux de Microsoft OneDrive
- Fichiers locaux de DropBox
- Fichiers locaux de Google Drive
- Fichiers locaux d'iCloud Drive

Eléments publics :

- Documents communs
- Bureau commun
- Images publiques
- Vidéos publiques
- Musique publique
- Téléchargements publics
- Fichiers d'activation de Microsoft Office XP/2003/2007/2010
- Polices de caractères
- Paramètres systèmes d'accès distant et VPN
- Données NCH Express Invoice
- Paramètres DrayTek SmartVPN Client
- Téléchargements Steam (fichiers d'installation)
- Données Intuit QuickBooks
- Clé de licence Intuit QuickBooks
- Export d'informations système (liste des logiciels installés, liste des imprimantes installées, paramètres TCP/IP)
- Clés d'installation de Windows et Microsoft Office (via l'utilisation de l'outil tierce partie NirSoft ProduKey)
- Clés Wifi (via l'utilisation de l'outil tierce partie NirSoft Wireless key View)
- Pilotes

- Paramètres machine AnyDesk
- Mot de passe numérique BitLocker
- Paramètres machine OpenVPN
- Stratégies locales Windows
- Paramètres d'accès à distance de l'ordinateur local (RDP)
- Dossiers supplémentaires définis par l'utilisateur
- Fichiers supplémentaires définis par l'utilisateur

* Les mots de passe associés à ces éléments ne sont pas pris en charge

INSTRUCTIONS D'INSTALLATION

- Décompressez les fichiers de Fab's AutoBackup 7 Pro vers l'emplacement de votre choix (disque dur, clé USB ou chemin réseau). Le chemin par défaut (modifiable) est "C:\Fab's AutoBackup 7 Pro".
- Lancez Fab's AutoBackup 7 Pro
- Lisez et acceptez le Contrat de Licence de l'Utilisateur Final (CLUF)
- Entrez votre numéro de commande et l'adresse email qui vous a servi lors de l'achat du logiciel.
- Sélectionnez la langue du programme (si celle définie au démarrage ne vous convient pas)
- C'est tout! Le programme est à présent prêt à être utilisé.


UTILISATION

SAUVEGARDE

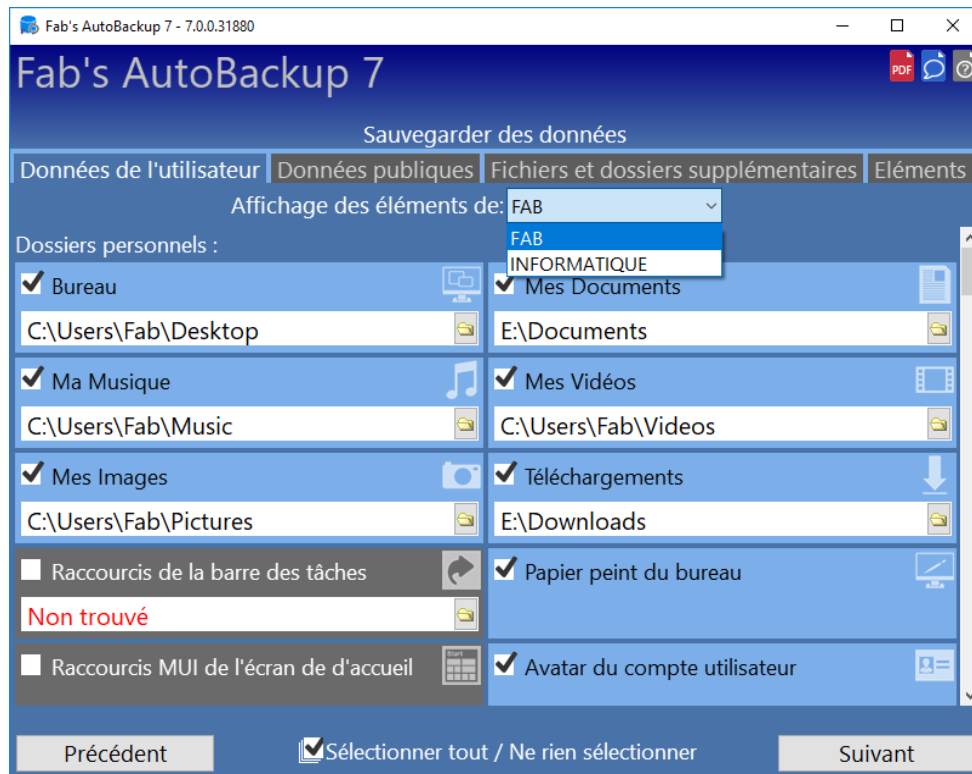
Si vous effectuez une sauvegarde depuis un autre disque système, assurez-vous qu'il soit bien branché à l'ordinateur

- Démarrez le programme via un double-clic (une demande d'élévation de privilèges peut apparaître, autorisez-la) :



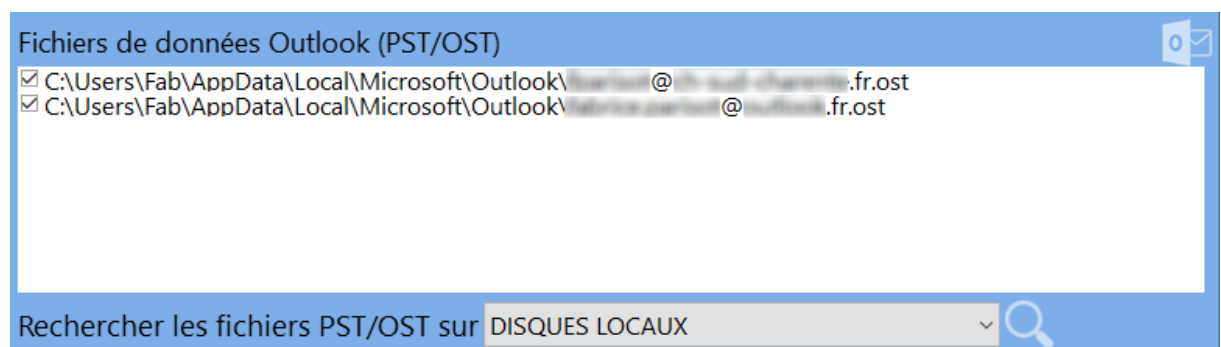
- Cliquez sur "Sauvegarder des données"
- Sélectionnez le disque dur Windows source (laissez le tel quel s'il est déjà correct).
ATTENTION : si vous sélectionnez un autre disque en tant que source, il existe un risque que son système ne démarre plus une fois remis dans la machine d'origine. N'utilisez cette fonction que si le disque ne démarre déjà plus ou si vous prévoyez de le formater plus tard.
- Sélectionnez votre compte utilisateur dans la liste (il l'est déjà dans la plupart des cas). Vous pouvez en sélectionner d'autres pour effectuer une sauvegarde multiple.
- Entrez l'emplacement de stockage de la sauvegarde ou utilisez le bouton  pour le sélectionner.
- Pour sauvegarde vers un dossier portant le nom de l'utilisateur ainsi que la date du jour, cochez la case correspondante, puis sélectionnez ou définissez les critères de nommage à utiliser.
- Cliquez sur le bouton "Suivant".

- Le programme détecte automatiquement les éléments disponibles et les sélectionne. Pour tous les désélectionner, décochez la case "Sélectionner tout / Ne rien sélectionner".
- Pour tout sélectionner à nouveau, cochez cette case.
- Les éléments sont classés en catégories. Chaque élément sélectionné sera traité. Pour naviguer entre les catégories, utilisez la molette de la souris ou la barre de défilement verticale.
- Si vous avez choisi d'effectuer une sauvegarde multiple, vous pouvez afficher les éléments de chaque compte utilisateur en utilisant le menu déroulant "Affichage des éléments de".
- Les éléments communs à tous les utilisateurs se trouvent sur l'onglet "Données publiques".



Comment utiliser la section réservée aux fichiers de données d'Outlook (classic):

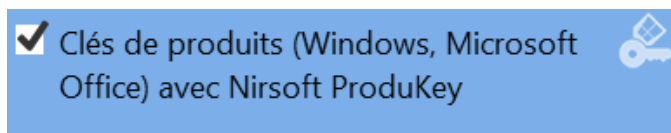
- Fab's AutoBackup détecte automatiquement les fichiers utilisés par Outlook (classic) en examinant les profils de messagerie actifs. Chaque élément détecté est sélectionné. Pour désélectionner un élément, il suffit d'en décocher la case dans la liste.
- Si des fichiers ne figurent pas dans la liste, utilisez le menu déroulant pour définir un emplacement puis cliquez sur la loupe pour lancer la recherche ou bien utilisez la dernière option du menu pour sélectionner manuellement le fichier à ajouter à la liste.



- Chaque fichier trouvé (automatiquement ou manuellement) est ajouté à la liste et sélectionné.

Vous pouvez récupérer les clés d'installation de Windows et des programmes Microsoft Office dans l'optique de les réinstaller en utilisant "ProduKey" de NirSoft. Cet outil n'est pas fourni en standard avec Fab's AutoBackup mais son intégration est prévue et facile : il vous suffit d'être connecté à Internet et de procéder comme ceci :

- Allez en bas de l'onglet "Données publiques"
- Cochez la case "Clés de produits..."
- Un dialogue vous demande si vous souhaitez le télécharger, cliquez sur "Oui".
- Une fois téléchargé, l'exécutable ProduKey.exe est enregistré dans le dossier de Fab's AutoBackup, dans le sous-dossier "ProduKey".

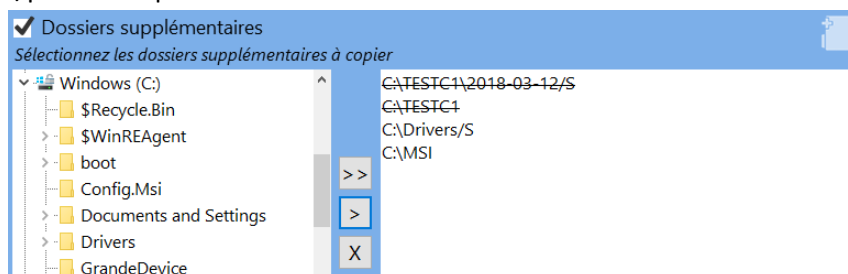


La même chose est possible pour les paramètres de connexion Wi-Fi de l'ordinateur. Cette fois, c'est l'outil Wireless Key View qui est utilisé selon le même principe.

Pour ajouter des dossiers supplémentaires à la sauvegarde :

- Cliquez sur l'onglet "Fichiers et données supplémentaires"
- Cochez la case "Fichiers supplémentaires", utilisez l'arborescence pour naviguer dans les dossiers et ajoutez les dossiers souhaités en utilisant les boutons ">" (seuls les fichiers contenus dans ce dossier seront copiés) ou ">>" (le dossier et les sous-dossiers seront copiés). Un double clic sur le dossier dans l'arborescence a le même effet que le bouton ">>".
- Pour retirer un dossier supplémentaire de la sauvegarde, il suffit de le retirer de la liste à l'aide du bouton "X" ou via un double clic sur l'élément de la liste.

Remarque : la présence des caractères "/"s en fin de ligne dans la liste signifie que les fichiers et sous-dossiers seront traités. Si un élément est rayé, cela signifie que ce dossier n'existe pas/plus sur le poste.

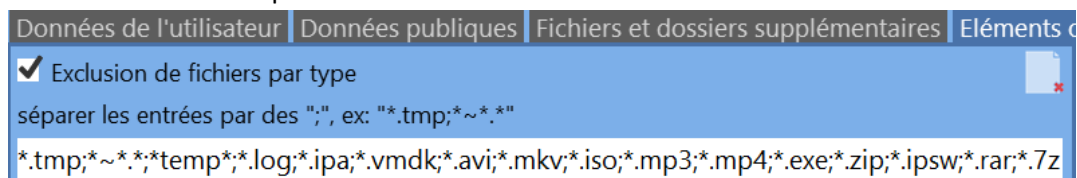


Il est aussi possible d'ajouter des fichiers additionnels. Cochez la case "Fichiers supplémentaires", puis utilisez le bouton "+" pour ajouter un fichier et le bouton "-" pour retirer l'élément sélectionné de la liste.

D'autres paramètres comme l'exclusion de fichiers et de dossiers peuvent être définis. Vous trouverez ces réglages sur l'onglet "Éléments optionnels".

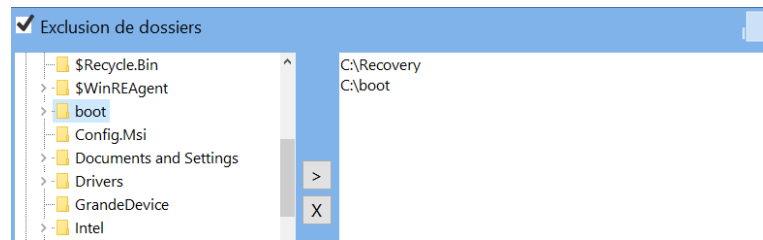
Pour exclure des fichiers par type:

- Cochez la case "Exclusion de fichiers par type" ou cliquez dans le champ de saisie pour l'activer.
- Spécifiez le type de fichier à ignorer. Par exemple : *.tmp
- Pour exclure plusieurs types de fichiers, utilisez le caractère ";" en tant que séparateur comme dans l'exemple ci-dessous :



Pour exclure des dossiers :

- Cochez la case "Exclusion de dossiers"
- Utilisez l'explorateur pour sélectionner les dossiers à exclure.



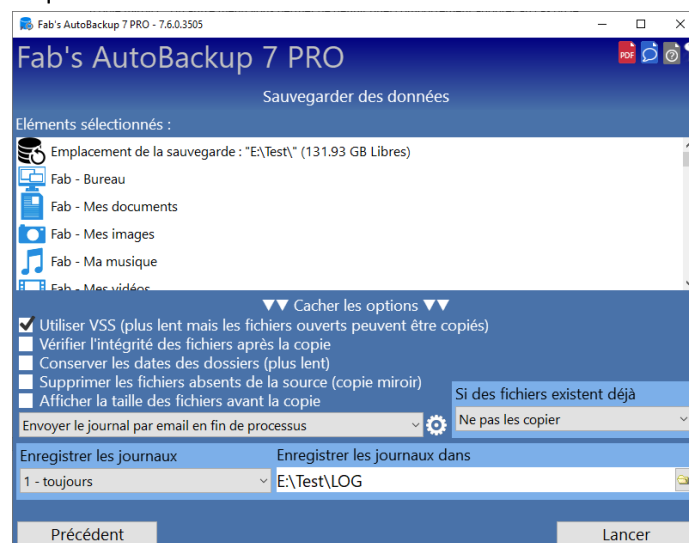
Une paramètre définis, cliquez sur le bouton "Suivant" sur le dernier onglet afin de voir la synthèse des éléments sélectionnés. Ce résumé est une liste montre les éléments qui vont être traités permettant de vérifier que tout est bien en ordre avant de lancer la copie des fichiers. Pour revenir aux sélections, cliquez sur le bouton "Précédent". Les copies de fichiers pouvant être longues selon le nombre de fichiers à copier ainsi que leur taille sont importants. C'est pour cette raison qu'un menu déroulant vous permettant de choisir ce que le programme fera à la fin du processus est présent.

Voici les options disponibles :


- Ne rien faire en fin de processus : le programme attend vos instructions.
- Émettre un signal sonore en fin de processus : vous prévient lorsque la copie est terminée.
- Éteindre l'ordinateur en fin de processus
- Envoyer le journal par email en fin de processus*
- Emettre un signal sonore et envoyer le journal par email en fin de processus*
- Envoyer le journal par email et éteindre l'ordinateur en fin de processus*

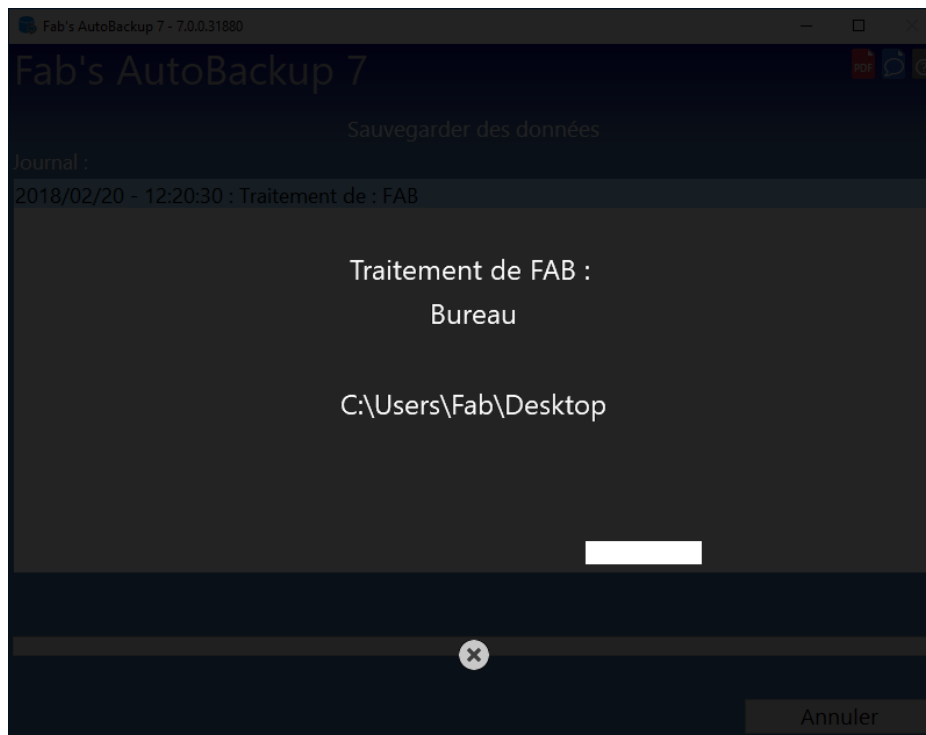
Si vous avez déjà effectué une sauvegarde dans le même dossier (localisation fixe, sans sous dossier à la date du jour), vous avez la possibilité de synchroniser la sauvegarde avec les données présentes à la source : tous les fichiers absents de la source seront alors supprimés de la sauvegarde. **N'utilisez cette option que si vous savez ce que vous faites car elle peut engendrer une perte de données dans votre sauvegarde.** Pour l'utiliser, cochez la case "Supprimer les fichiers absents de la source (copie miroir)". Un autre menu vous permet de définir quel comportement adopter au cas où le fichier en cours de copie existerait déjà. Il est également possible de définir dans quel cas enregistrer les journaux de copie et de les stocker à un emplacement spécifique. Enfin, une option permet d'utiliser les clichés instantanés VSS afin de pouvoir copier les fichiers verrouillés par des programmes en cours d'utilisation. Pour ne pas l'utiliser (pour des raisons de rapidité par exemple), il suffit de décocher la case "Utiliser VSS".

Démarrez la copie en cliquant sur le bouton "Lancer".

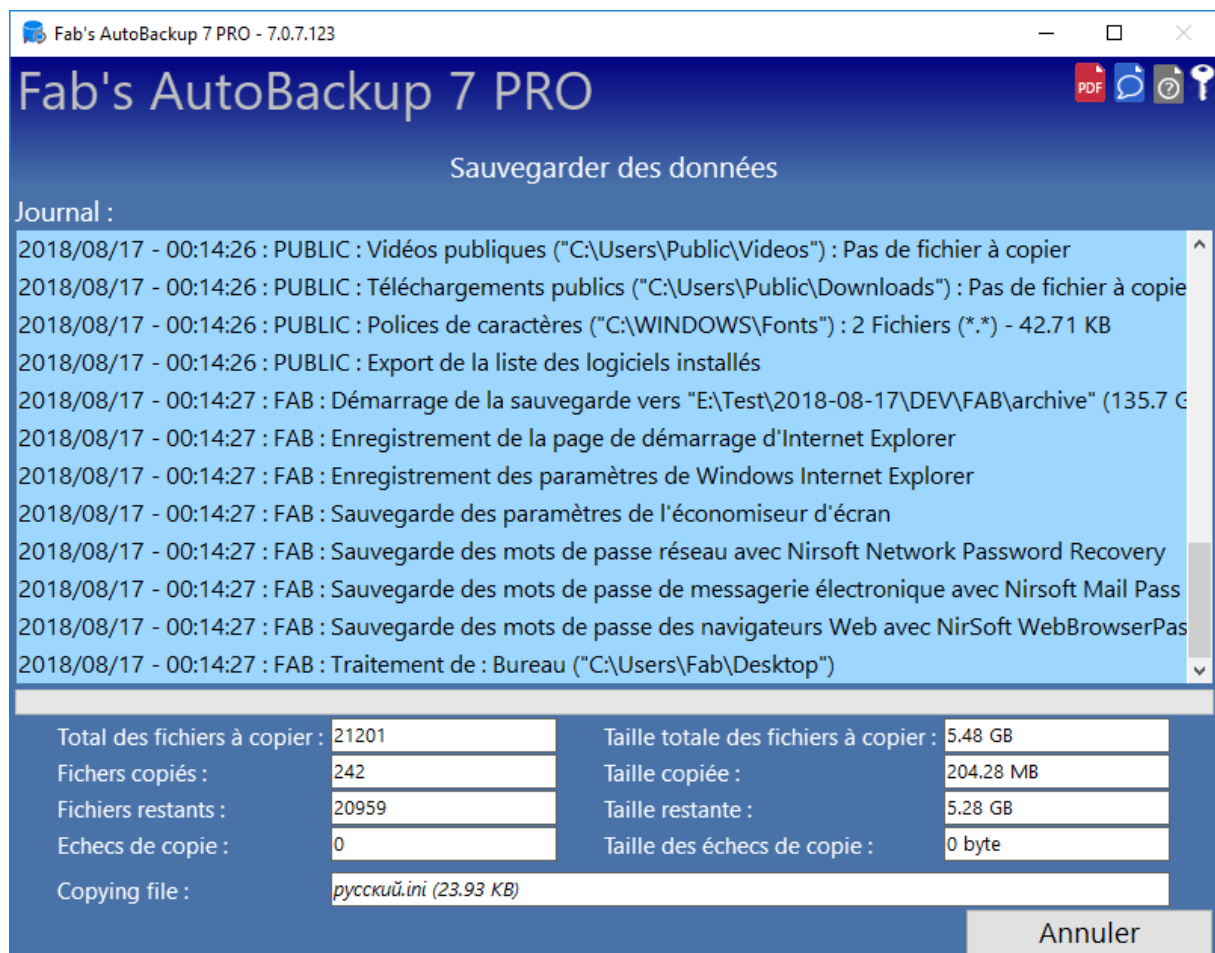



** des paramètres comme l'adresse d'expéditeur, du destinataire et SMTP doivent être renseignés. Une fenêtre de paramétrage apparaît si ce n'est pas le cas. Ces paramètres peuvent être modifiés en cliquant sur l'icône .*

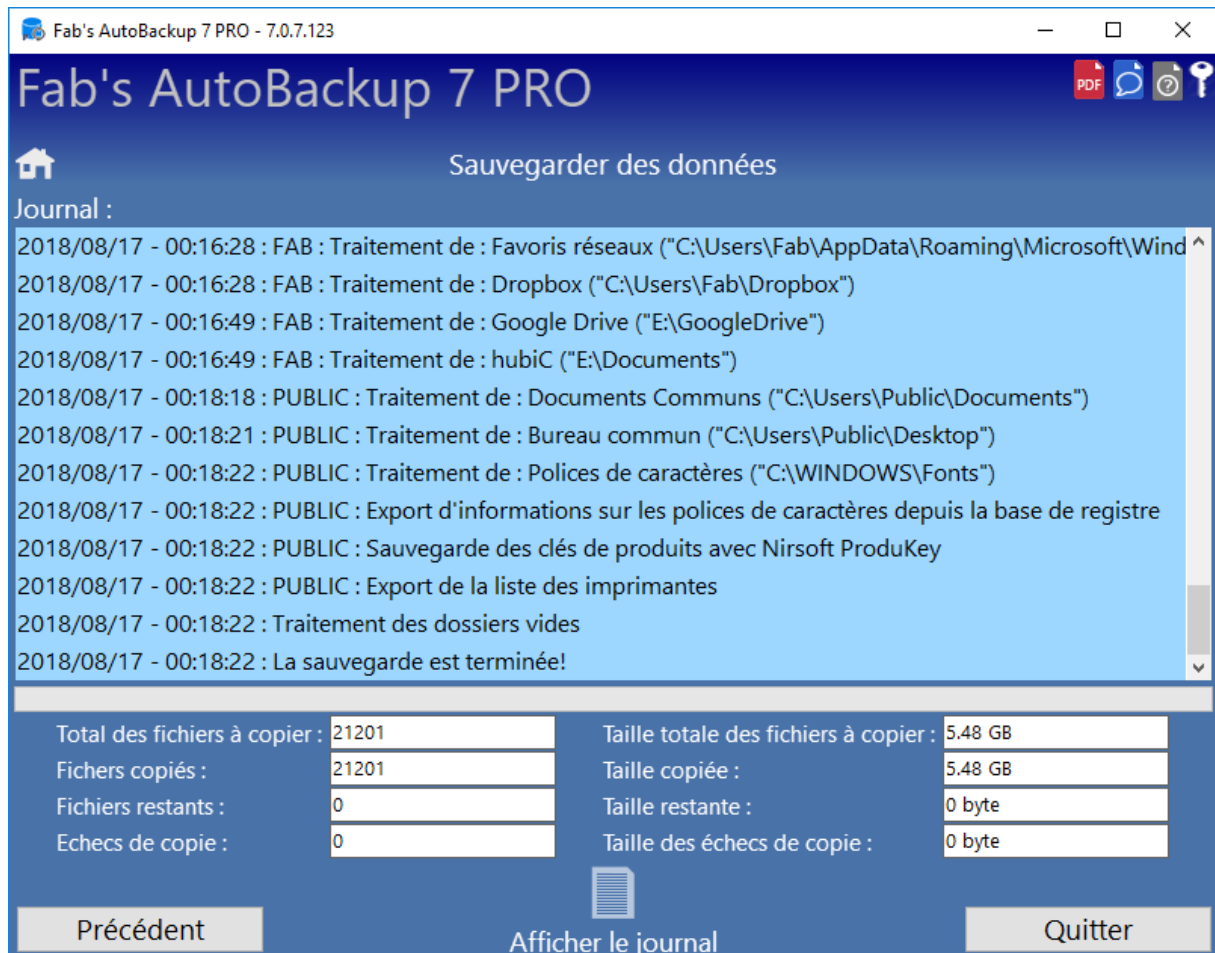
Le programme commence par lister les fichiers, compte leur nombre et mesure leur taille. Vous pouvez annuler ce processus en cliquant sur le bouton "Annuler" :



La copie des fichiers commence. Tous les événements apparaissent dans le. On y trouve les messages d'informations, d'avertissements et d'erreurs. Si vous avez besoin d'arrêter la copie, cliquez sur le bouton "Annuler":



À la fin du processus de copie, le journal est enregistré au format HTML à proximité de votre dossier de sauvegarde. Par exemple, si votre dossier de sauvegarde est un sous-dossier de "E:\Backup", le fichier journal sera stocké dans "E:\Backup" et sera nommé de la façon suivante : "AutoBackup Backup Log - AAAA-MM-JJ - HH-MM-SS.htm". Si vous n'avez pas choisi d'éteindre l'ordinateur en fin de copie, vous pouvez l'ouvrir directement en cliquant sur l'icône "Afficher le journal" si la copie est terminée ou annulée. Vous pouvez aussi revenir aux sélections en cliquant sur le bouton "Précédent", à l'écran d'accueil , ou fermer le programme via la croix en haut à droite ou le bouton "Quitter" en bas à droite.



RESTAURATION

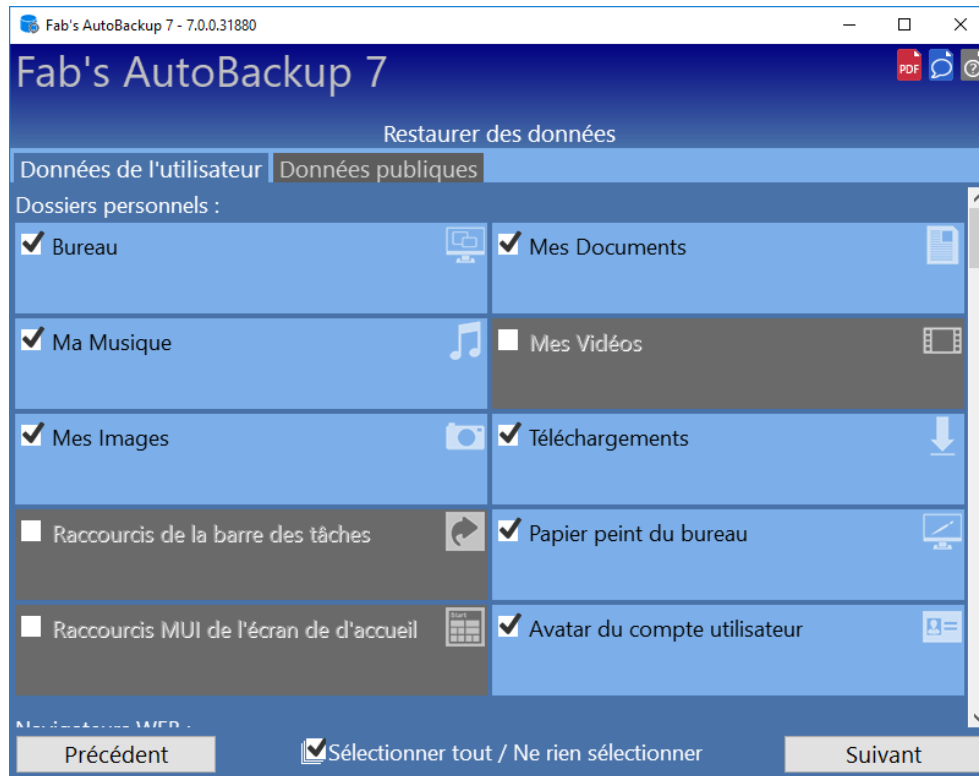
- Démarrez le programme via un double-clic (une demande d'élévation de privilèges peut apparaître, autorisez-la) :



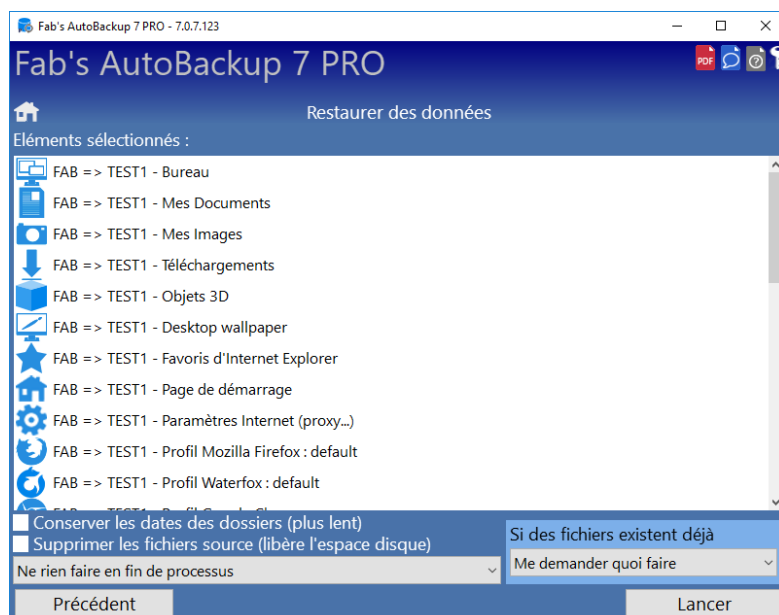
- Cliquez sur "Restaurer des données"
- Sélectionnez le fichier "Backup.conf" de votre sauvegarde. Vous le trouverez à un emplacement du type "E: \Sauvegarde\AAAA-MM-JJ\Nom_de_l_ordinateur\Backup.conf"
- Toutes les sauvegardes du dossier sont alors affichées dans le premier menu déroulant. Commencez par sélectionner la sauvegarde que vous souhaitez restaurer dans le menu déroulant A, puis, indiquez vers quel compte utilisateur les données doivent être restaurées dans le menu déroulant B. Si le compte utilisateur cible n'existe pas, sélectionnez alors l'option "Créer un compte utilisateur local". Remplissez alors le formulaire de création de compte qui apparaît.
- Cliquez sur le bouton "Suivant" une fois que la correspondance entre la sauvegarde et le compte utilisateur cible vous convient:


The screenshot shows the 'Restaurer des données' (Restore data) window of Fab's AutoBackup 7. The window has a blue header bar with the title 'Fab's AutoBackup 7' and a language dropdown set to 'Français'. Below the header, the title 'Restaurer des données' is centered. The main area is divided into two sections. The first section, labeled '1', contains two dropdown menus: 'A Select user backup' and 'B Profil utilisateur cible :'. The second section, labeled '2', is titled 'Synthèse des transferts :' and contains the text 'Cliquez sur "-" ou pressez la touche Suppr pour supprimer le lien sélectionné' and 'FAB => NouvelUtilisateur'. At the bottom of the window, there are two buttons: 'Précédent' (Previous) and 'Suivant' (Next).

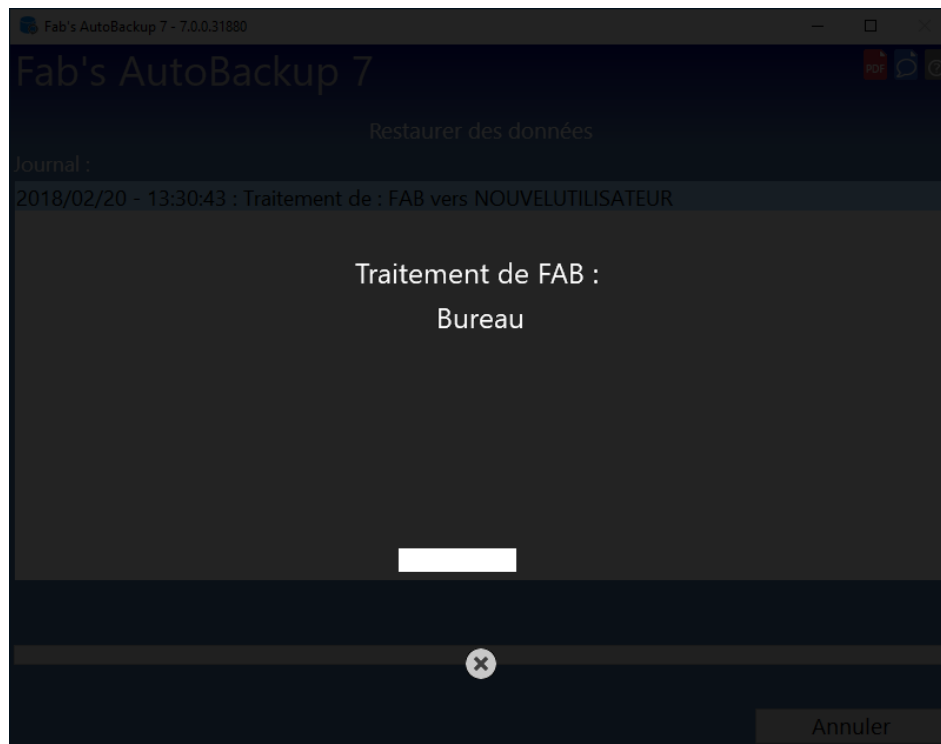
- Les éléments présents dans la sauvegarde apparaissent dans des encadrés colorés (en bleu clair par défaut), les éléments indisponibles restent grisés. Chaque élément disponible est automatiquement sélectionné.
- Les éléments sont affichés par catégorie
- Pour désélectionner tous les éléments en une fois, décochez la case "Tout sélectionner / Ne rien sélectionner" dans le bas de la fenêtre.
- Pour afficher la liste des éléments sélectionnés avant de lancer la restauration, cliquez sur le bouton "Suivant" du dernier onglet disponible.



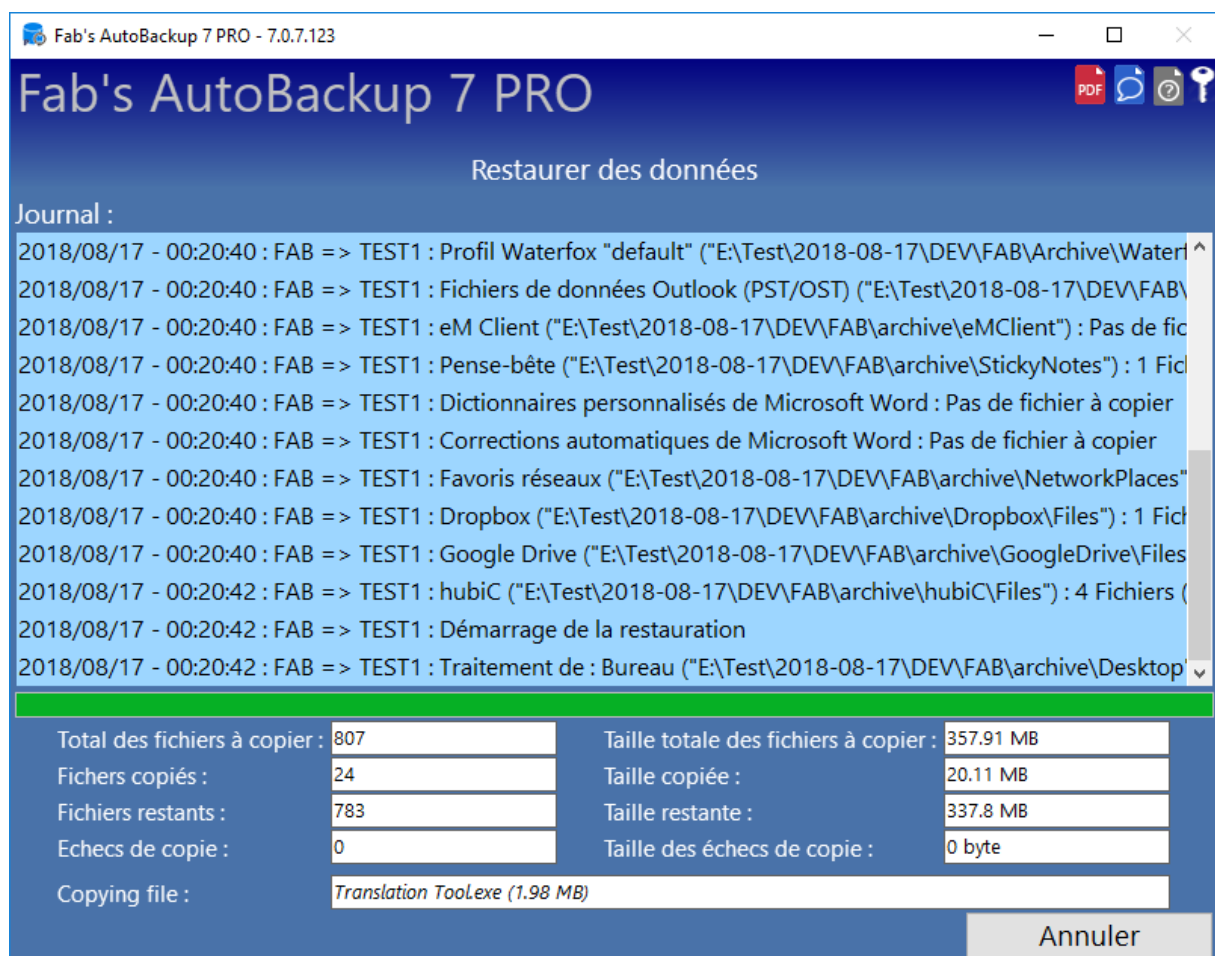
Les éléments sélectionnés apparaissent. Pour effectuer d'éventuels changements, cliquez sur le bouton "Précédent". Sélectionnez l'action à effectuer à la fin du: ne rien faire, émettre un signal sonore ou éteindre l'ordinateur. Choisissez le comportement à tenir en cas de fichier déjà existant sur le point d'être écrasé. Les fichiers source peuvent être supprimés après la copie. C'est utile lorsque la sauvegarde est sur le disque système car cela économise de l'espace et l'opération est très rapide. Lancer la restauration en cliquant sur le bouton "Lancer":




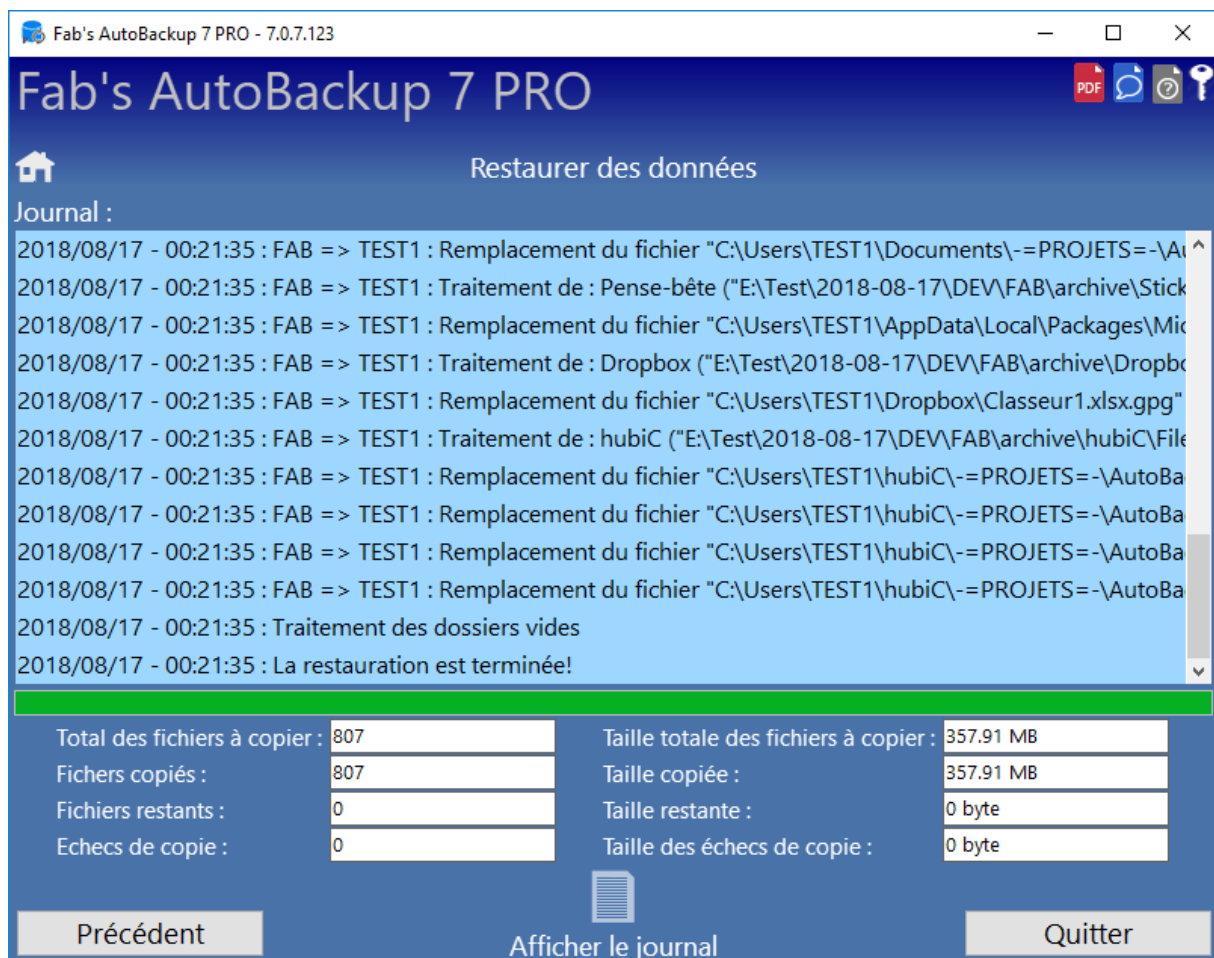
Le programme liste les fichiers à copier, compte leur nombre et mesure leur taille. Vous pouvez arrêter ce processus en cliquant sur le bouton "Annuler"  :



Tous les évènements (informations, avertissements et erreurs) sont enregistrés dans le journal. Si pour une raison ou pour une autre vous avez besoin d'arrêter le processus de copie, cliquez sur le bouton "Annuler" :



À la fin du processus de restauration, le journal est enregistré sur le bureau dans un fichier au format html. Il est nommé sous la forme suivante : "AutoBackup Restoration Log - YYYY-MM-DD - HH-MM-SS.htm". Si vous n'avez pas choisi d'éteindre l'ordinateur à la fin de la copie, vous pouvez l'ouvrir en cliquant sur l'icône "Afficher le journal" si la copie est terminée ou si elle a été annulée. Vous pouvez retourner aux sélections en cliquant sur le bouton "Précédent", revenir à l'écran d'accueil , ou fermer le programme en utilisant la croix en haut à droite ou le bouton "Quitter" en bas à droite.



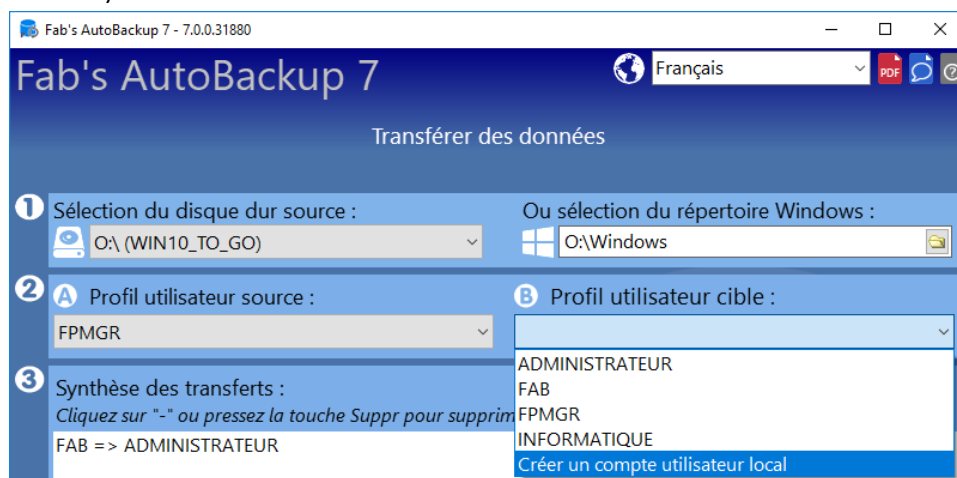
TRANSFERT

Cette fonction vous permet de transférer les données de profils utilisateurs vers d'autres. Le compte utilisateur source peut être sur le disque dur local ou sur le disque d'une autre machine raccordé physiquement au nouvel ordinateur. Par exemple, vous pouvez monter le disque dur de la machine source en USB (via un boîtier ou un dock) et utiliser la fonction transfert pour migrer les fichiers et paramètres dont vous avez besoin vers la nouvelle machine.


- Démarrez le programme via un double-clic (une demande d'élévation de privilèges peut apparaître, autorisez-la) :



- Cliquez sur "Transférer des données"
- Sélectionnez le disque source s'il ne s'agit pas de celui contenant les données, autrement, laissez le menu de sélection tel quel. **ATTENTION : si vous sélectionnez un autre disque en tant que source, il existe un risque que son système ne démarre plus une fois remis dans la machine d'origine. N'utilisez cette fonction que si le disque ne démarre déjà plus ou si vous prévoyez de le formater plus tard.**
- Sélectionnez un compte utilisateur source dans le menu déroulant **A**
- Sélectionnez le compte utilisateur devant recevoir les données du compte utilisateur **A** dans le menu déroulant **B**. Si le compte utilisateur cible n'existe pas, sélectionnez l'option "Créer un compte utilisateur local" dans le menu **B** (voir l'encadré "Ajouter un compte utilisateur" ci-dessous).



Ajouter un compte utilisateur :

- Entrez le nom de l'utilisateur.
- Entrez un mot de passe si vous souhaitez en protéger l'accès. Ceci est facultatif.
- Si le nouveau compte utilisateur a besoin des droits administrateur sur la machine, cochez la case "Administrateur local".
- Cliquez sur le bouton  pour créer le compte utilisateur.



Nom d'utilisateur :


TEST

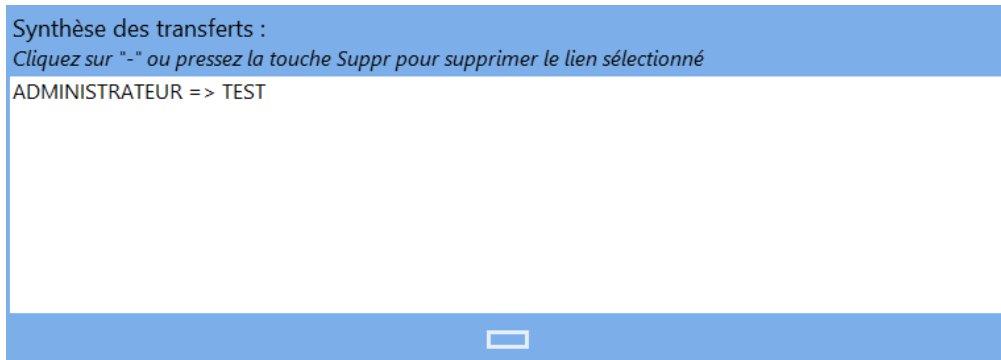
Mot de passe (facultatif) :

•••••

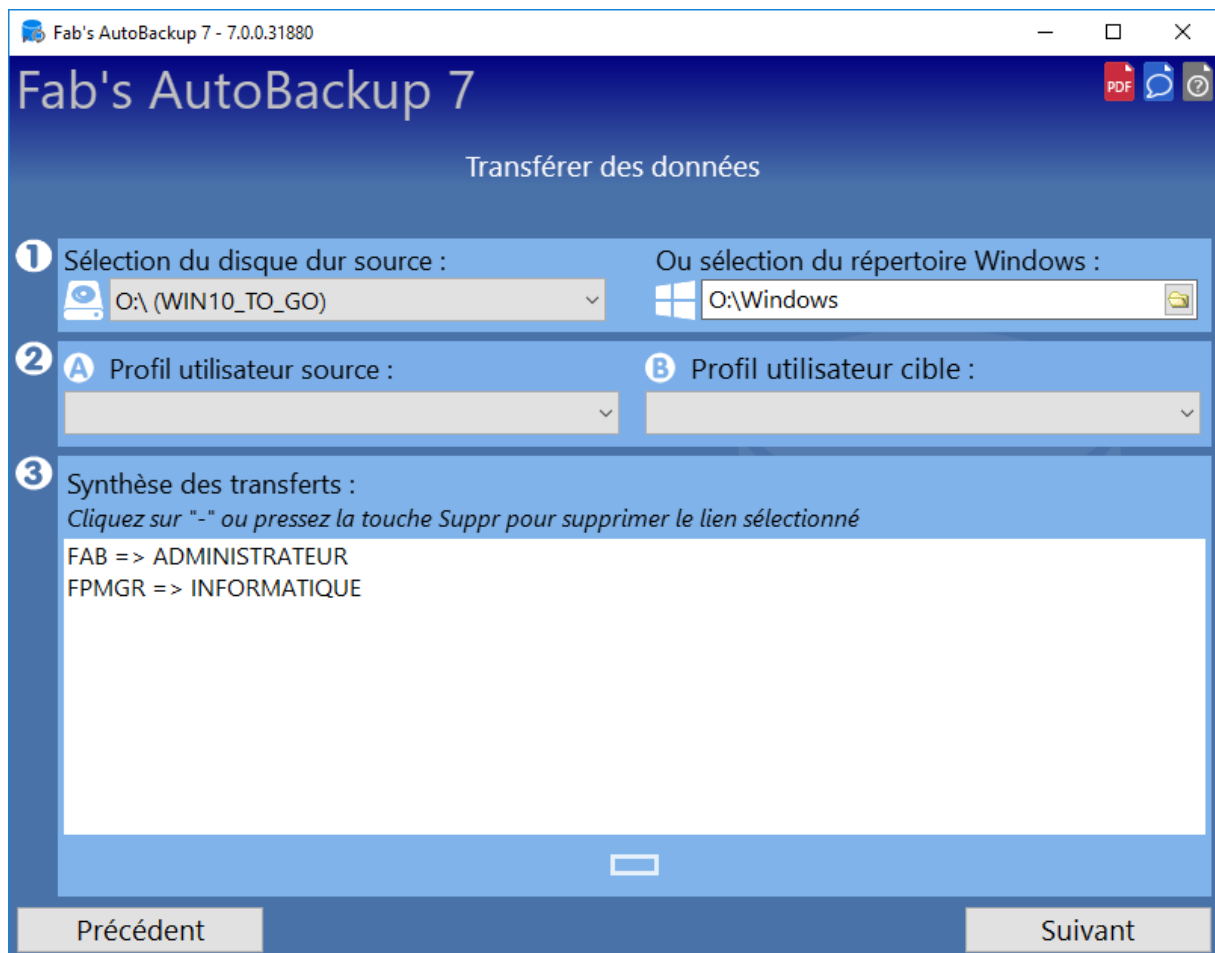
☒ Administrateur local

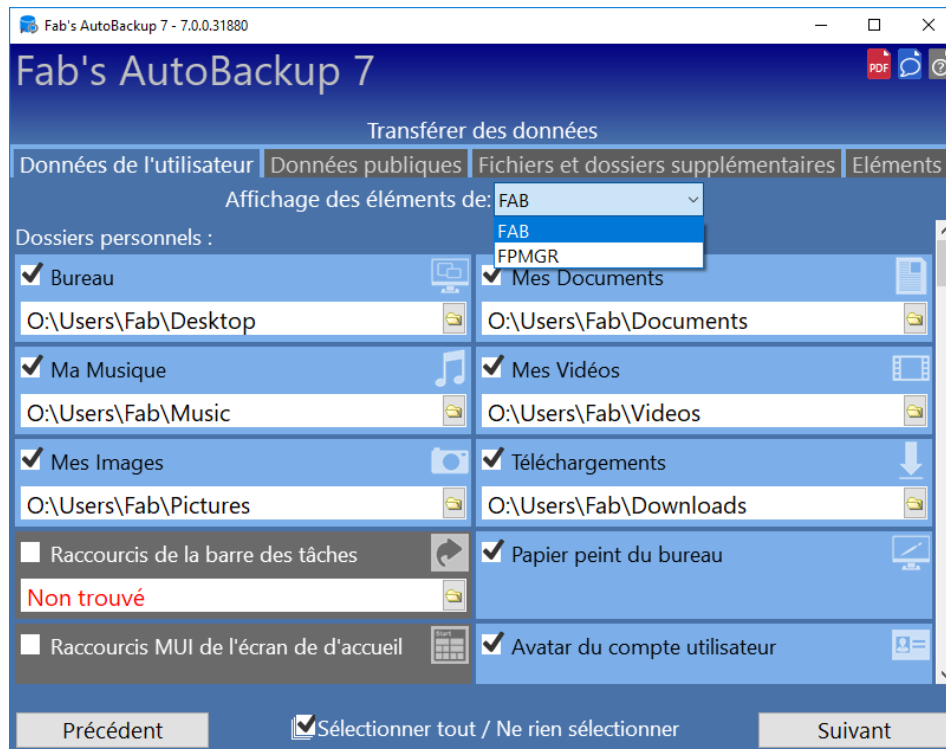
- Au cas où vous auriez lié deux comptes utilisateurs par erreur, sélectionnez ce "lien" dans la "Synthèse des transferts", puis cliquez sur le bouton  ou appuyez sur la touche "Suppr" de votre clavier pour le supprimer.



- Cliquez sur le bouton "Suivant pour accéder à la sélection des éléments à transférer ou sur "Précédent" pour revenir à l'écran d'accueil.

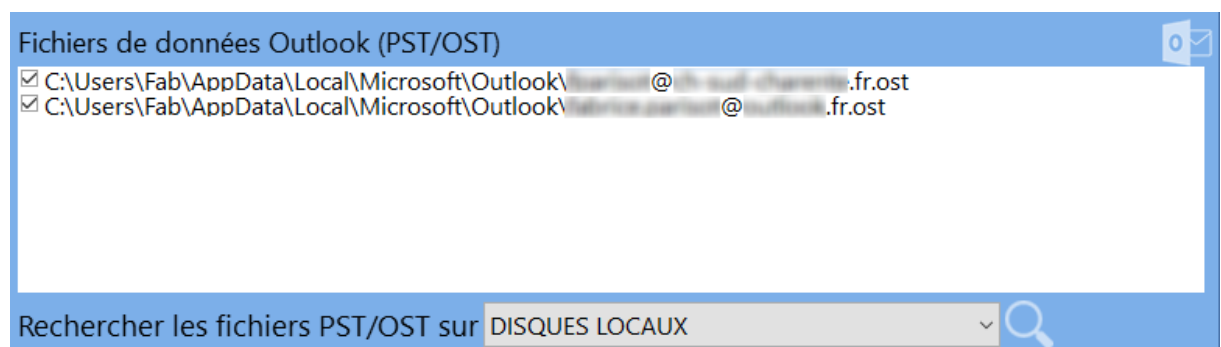


- Un menu déroulant permet de passer d'un compte utilisateur à l'autre afin d'en paramétrer la sauvegarde.
- Le programme détecte automatiquement les divers éléments et les sélectionne. Pour désélectionner tous les éléments, décochez "Sélectionner tout / Ne rien sélectionner".
- Pour tout sélectionner, cochez cette case à nouveau.
- Les éléments sont classés par catégorie. Chaque élément sélectionné sera traité. Pour naviguer entre les catégories, utilisez la molette de la souris ou la barre de défilement vertical.
- Les dossiers communs à tous les utilisateurs se trouvent sur l'onglet "Données publiques".



Comment utiliser la section réservée aux fichiers de données d'Outlook (classic) :

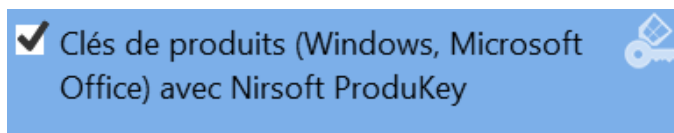
- Fab's AutoBackup détecte automatiquement les fichiers utilisés par Outlook (classic) en examinant les profils de messagerie actifs. Chaque élément détecté est sélectionné. Pour désélectionner un élément, il suffit d'en décocher la case dans la liste.
- Si des fichiers ne figurent pas dans la liste, utilisez le menu déroulant pour définir un emplacement puis cliquez sur la loupe pour lancer la recherche ou bien utilisez la dernière option du menu pour sélectionner manuellement le fichier à ajouter à la liste.



- Chaque fichier trouvé (automatiquement ou manuellement) est ajouté à la liste et sélectionné.

Vous pouvez récupérer les clés d'installation de Windows et des programmes Microsoft Office dans l'optique de les réinstaller en utilisant "ProduKey" de NirSoft. Cet outil n'est pas fourni en standard avec Fab's AutoBackup mais son intégration est prévue et facile : il vous suffit d'être connecté à Internet et de procéder comme ceci :

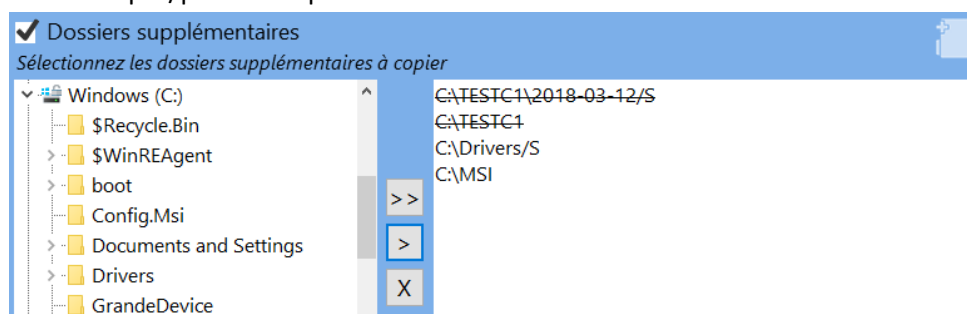
- Allez en bas de l'onglet "Données publiques"
- Cochez la case "Clés de produits..."
- Un dialogue vous demande si vous souhaitez le télécharger, cliquez sur "Oui".
- Une fois téléchargé, l'exécutable ProduKey.exe est enregistré dans le dossier de Fab's AutoBackup, dans le sous-dossier "ProduKey".



Pour ajouter des dossiers supplémentaires à la sauvegarde :

- Cliquez sur l'onglet "Fichiers et données supplémentaires"
- Cochez la case "Fichiers supplémentaires", utilisez l'arborescence pour naviguer dans les dossiers et ajoutez les dossiers souhaités en utilisant les boutons ">" (seuls les fichiers contenus dans ce dossier seront copiés) ou ">>" (le dossier et les sous-dossiers seront copiés). Un double clic sur le dossier dans l'arborescence a le même effet que le bouton ">>".
- Pour retirer un dossier supplémentaire de la sauvegarde, il suffit de le retirer de la liste à l'aide du bouton "X" ou via un double clic sur l'élément de la liste.

Remarque : la présence des caractères "/"s" en fin de ligne dans la liste signifie que les fichiers et sous-dossiers seront traités. Si un élément de la liste est rayé, cela signifie que ce dossier n'existe pas/plus sur le poste.



Il est aussi possible d'ajouter des fichiers additionnels. Cochez la case "Fichiers supplémentaires", puis utilisez le bouton "+" pour ajouter un fichier et le bouton "-" pour retirer l'élément sélectionné de la liste.

D'autres paramètres comme l'exclusion de fichiers et de dossiers peuvent être définis. Vous trouverez ces réglages sur l'onglet "Éléments optionnels".

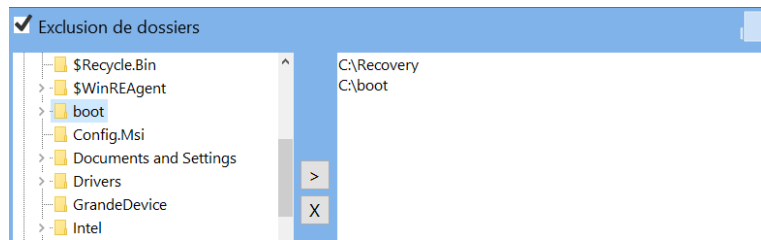
Pour exclure des fichiers par type:

- Cochez la case "Exclusion de fichiers par type" ou cliquez dans le champ de saisie pour l'activer.
- Spécifiez le type de fichier à ignorer. Par exemple : *.tmp
- Pour exclure plusieurs types de fichiers, utilisez le caractère ";" en tant que séparateur comme dans l'exemple ci-dessous :



Pour exclure des dossiers :

- Cochez la case "Exclusion de dossiers"
- Utilisez l'explorateur pour sélectionner les dossiers à exclure.

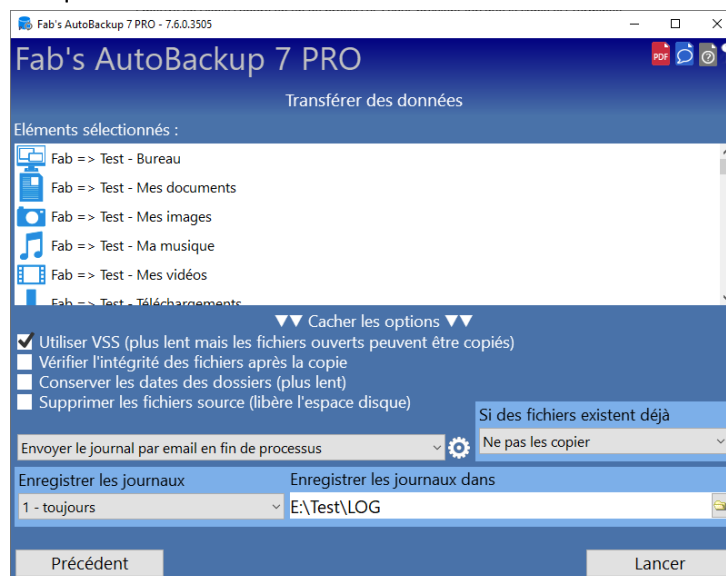


Une fois vos sélections et réglages effectués, cliquez sur le bouton "Suivant" sur le dernier onglet afin de voir la synthèse des éléments sélectionnés. Ce résumé est une liste montrant les éléments qui vont être traités permettant de vérifier que tout est bien en ordre avant de lancer la copie des fichiers. Pour revenir aux sélections, cliquez sur le bouton "Précédent". Les copies de fichiers pouvant être longues selon le nombre de fichiers à copier ainsi que leur taille sont importants. C'est pour cette raison qu'un menu déroulant vous permettant de choisir ce que le programme fera à la fin du processus est présent. Voici les options disponibles :


- Ne rien faire en fin de processus : le programme attend vos instructions.
- Émettre un signal sonore en fin de processus : vous prévient lorsque la copie est terminée.
- Éteindre l'ordinateur en fin de processus
- Envoyer le journal par email en fin de processus*
- Emettre un signal sonore et envoyer le journal par email en fin de processus*
- Envoyer le journal par email et éteindre l'ordinateur en fin de processus*

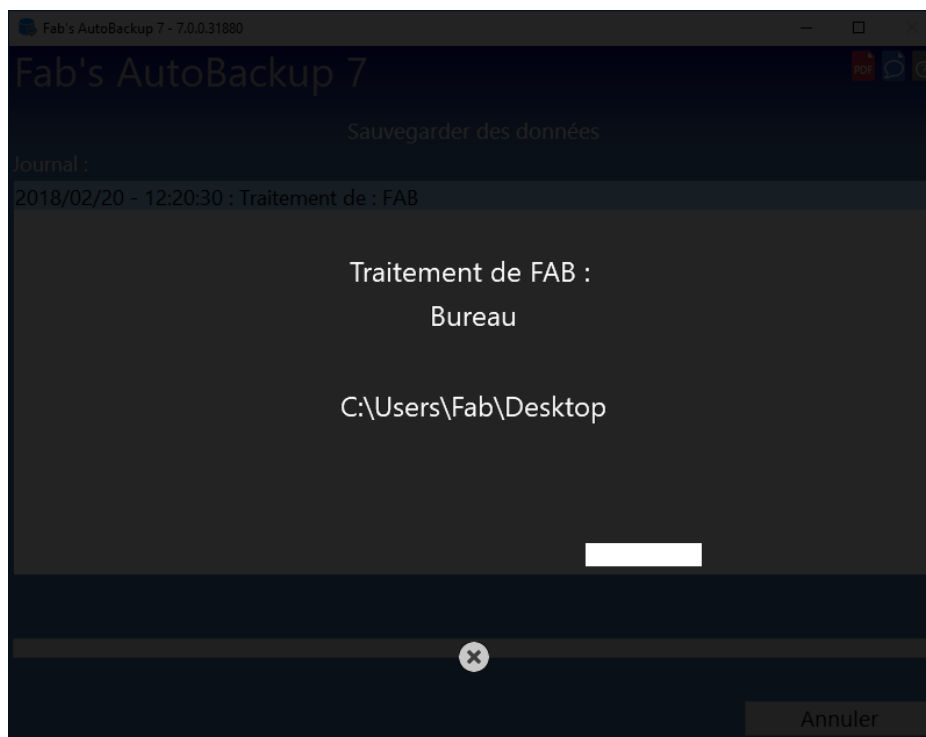
Si vous avez déjà effectué une sauvegarde dans le même dossier (localisation fixe, sans sous dossier à la date du jour), vous avez la possibilité de synchroniser la sauvegarde avec les données présentes à la source : tous les fichiers absents de la source seront alors supprimés de la sauvegarde. **N'utilisez cette option que si vous savez ce que vous faites car elle peut engendrer une perte de données dans votre sauvegarde.** Pour l'utiliser, cochez la case "Supprimer les fichiers absents de la source (copie miroir)". Un autre menu vous permet de définir quel comportement adopter au cas où le fichier en cours de copie existerait déjà. Il est également possible de définir dans quel cas enregistrer les journaux de copie et de les stocker à un emplacement spécifique. Enfin, une option permet d'utiliser les clichés instantanés VSS afin de pouvoir copier les fichiers verrouillés par des programmes en cours d'utilisation. Pour ne pas l'utiliser (pour des raisons de rapidité par exemple), il suffit de décocher la case "Utiliser VSS".

Démarrez la copie en cliquant sur le bouton "Lancer".

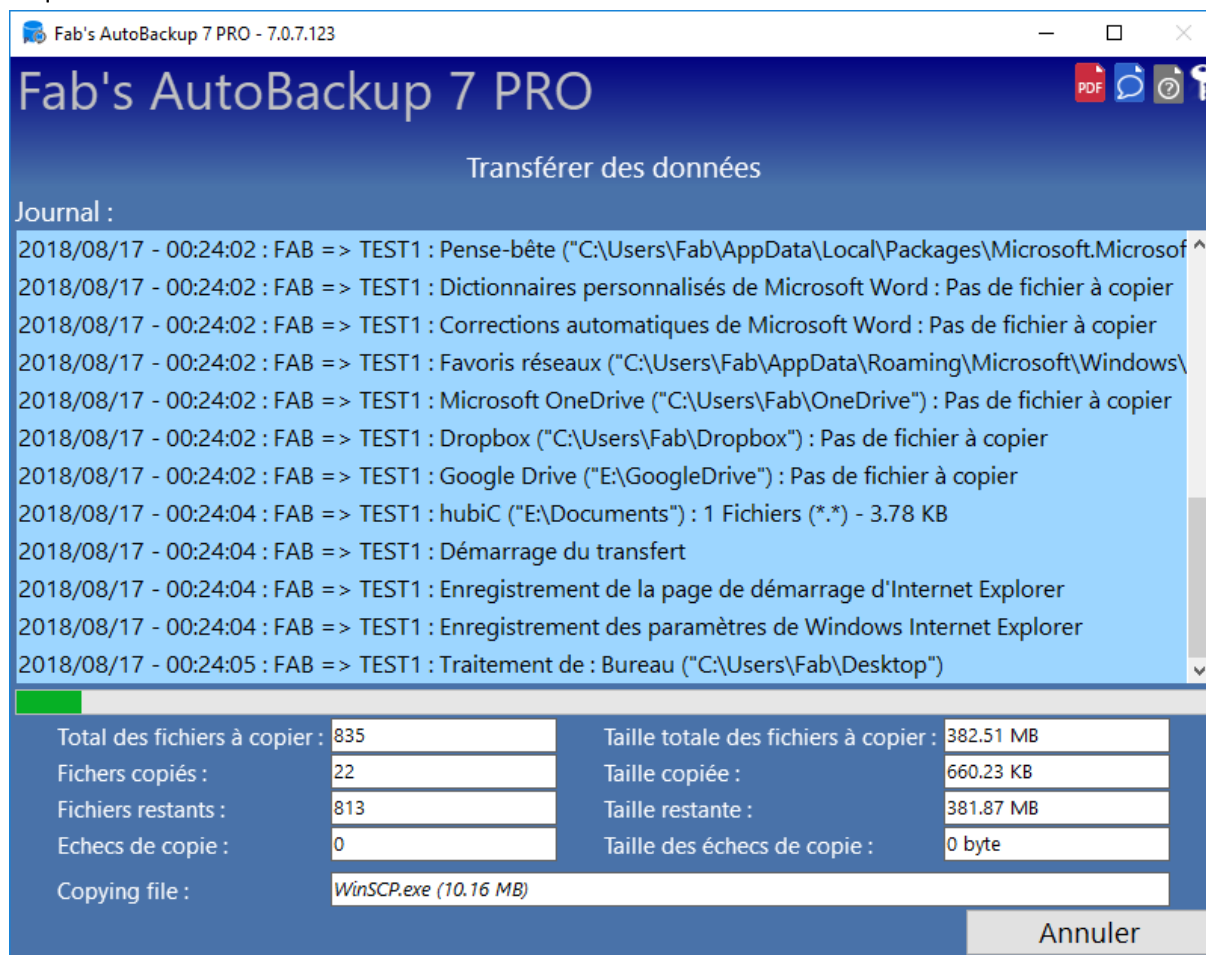



** des paramètres comme l'adresse d'expéditeur, du destinataire et SMTP doivent être renseignés. Une fenêtre de paramétrage apparaît si ce n'est pas le cas. Ces paramètres peuvent être modifiés en cliquant sur l'icône ⚙️.*

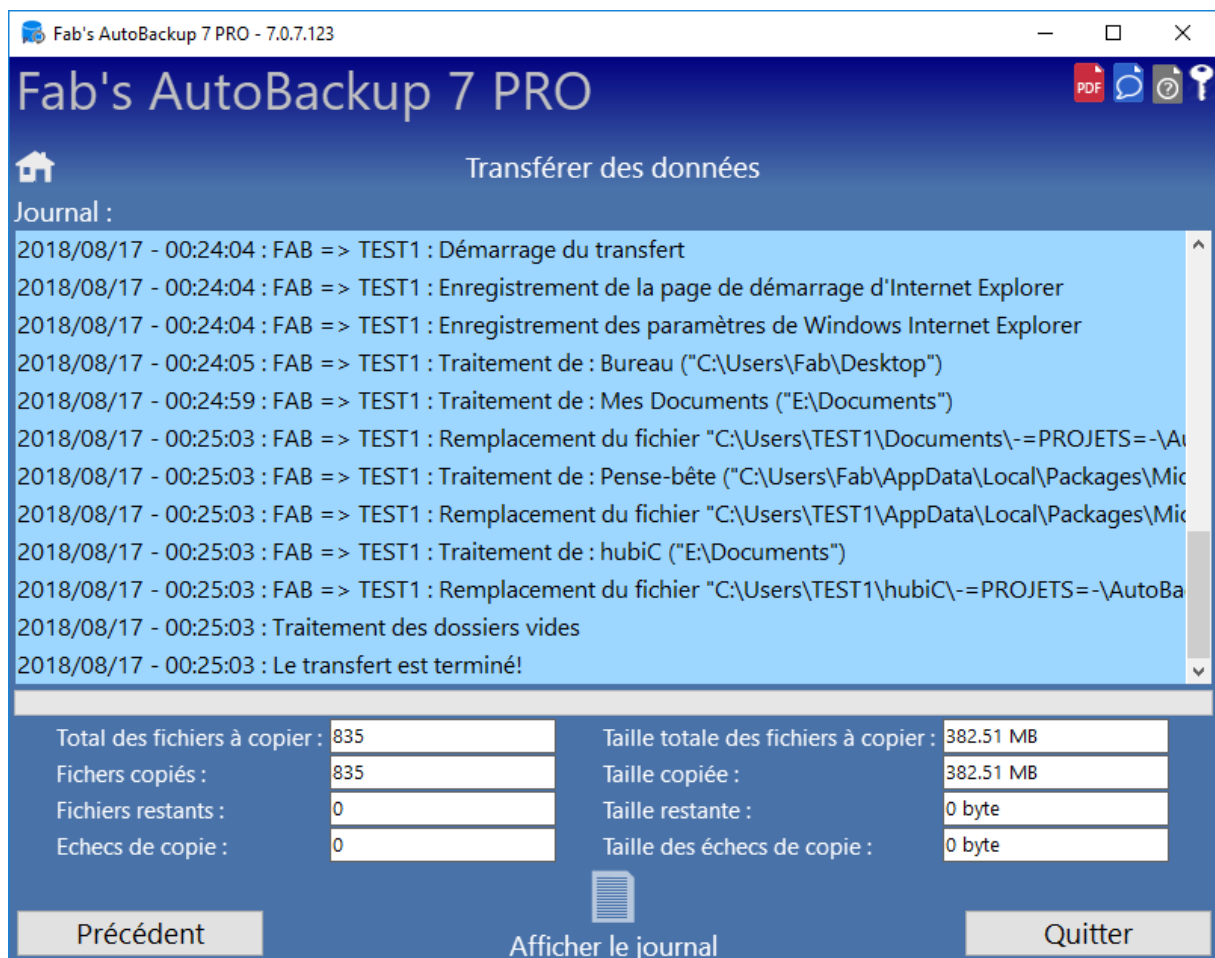
Le programme commence par lister les fichiers, compte leur nombre et mesure leur taille. Vous pouvez annuler ce processus en cliquant sur le bouton "Annuler" :



La copie des fichiers commence. Tous les événements apparaissent dans le journal. On y trouve les messages d'informations, d'avertissements et d'erreurs. Si vous avez besoin d'arrêter la copie, cliquez sur le bouton "Annuler":



À la fin du processus de copie, le journal est enregistré au format HTML sur le bureau commun à tous les utilisateurs et est nommé sous la forme suivante : "AutoBackup Transfer Log - AAAA-MM-JJ - HH-MM-SS.htm". Si vous n'avez pas choisi d'éteindre l'ordinateur en fin de copie, vous pouvez l'ouvrir directement en cliquant sur l'icône "Afficher le journal" si la copie est terminée ou annulée. Vous pouvez aussi revenir aux sélections en cliquant sur le bouton "Précédent", à l'écran d'accueil , ou fermer le programme via la croix en haut à droite ou le bouton "Quitter" en bas à droite.



AUTOMATISATION DE LA SAUVEGARDE

Fab's AutoBackup est fourni avec un outil conçu pour automatiser les processus de sauvegarde, soit en créant des tâches planifiées, soit en générant des scripts en ligne de commande.

- Démarrez l'outil "Command Line Builder 7" situé dans le même dossier que celui du logiciel principal.
- Indiquez l'emplacement de l'exécutable de Fab's AutoBackup 7 Pro si ce champ n'est pas automatiquement rempli.
- Sélectionnez le disque dur source si vous sauvegardez les données d'une autre installation de Windows.
- Laissez cochée la case "Sélectionnez tous les utilisateurs" si vous souhaitez sauvegarder les données de tous les profils utilisateur du système source. Si vous ne souhaitez en sauvegarder que quelques-uns, décochez la case, puis indiquez les noms d'utilisateurs en les séparant par un point-virgule ";".

Fab's AutoBackup 7 *Command Line Builder*

Français

Chemin vers l'exécutable de Fab's AutoBackup :

E:\Documents\-=PROJETS=-\AutoBackup3\AutoBackup7Pro.exe

☒ Pro version

Sélection du disque dur source

C:\

Comptes utilisateurs sources (Séparer avec ';')

fab;administrateur

☐ Sélectionner tous les utilisateurs

Indiquez l'emplacement où sera copiée votre sauvegarde :

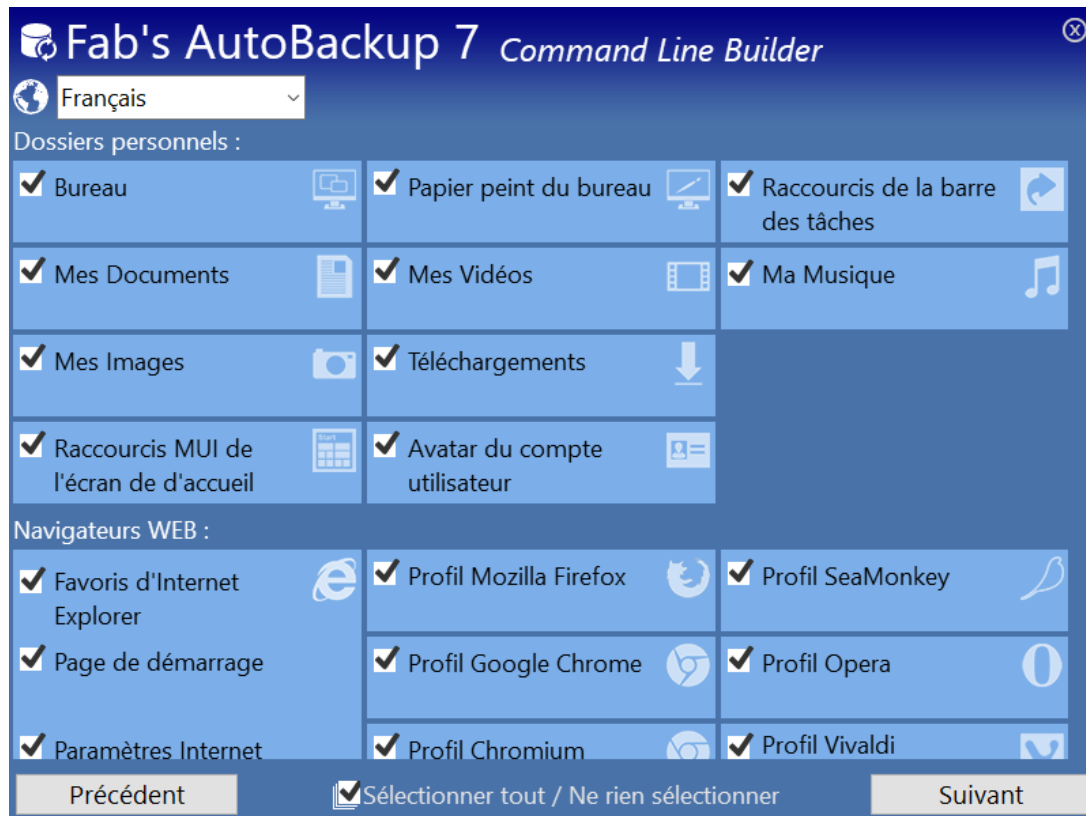
E:\Test

☒ Sauvegarder dans le sous-dossier : "#DATE#\#COMPUTERNAME#" \#PROFILENAME#

Suivant

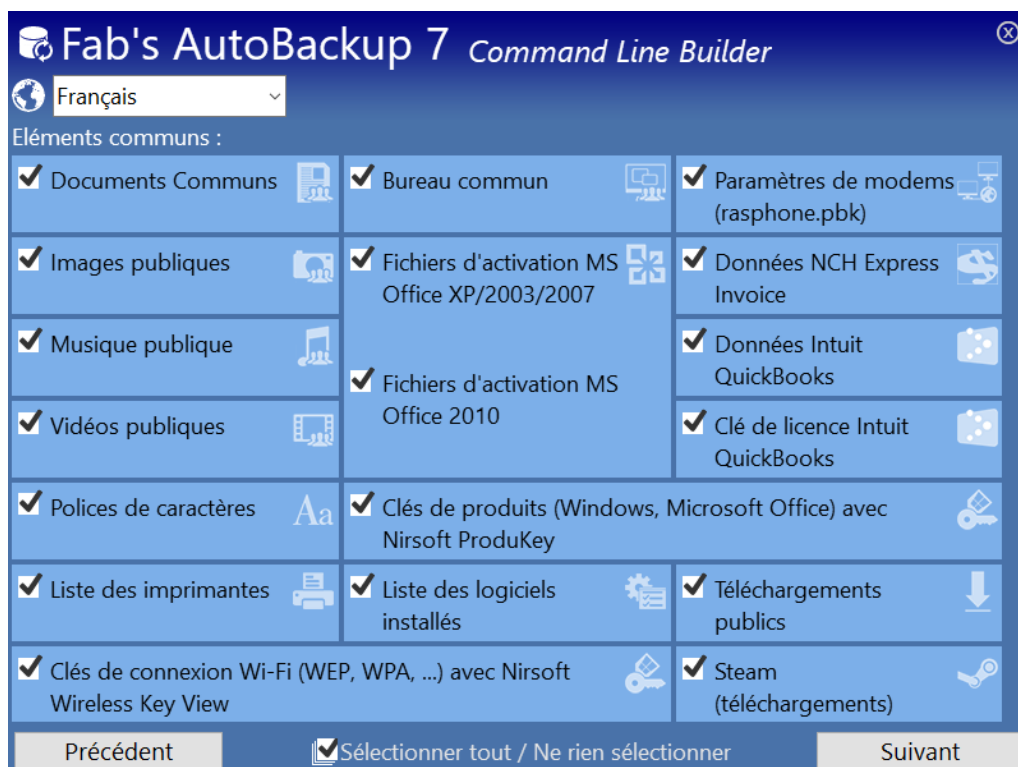
- Indiquez l'emplacement de stockage qui va recevoir votre sauvegarde.
- Pour effectuer une sauvegarde dans un sous-dossier comportant le nom de l'ordinateur et la date de sauvegarde, cochez la case appropriée puis, sélectionnez le modèle de nom de dossier à utiliser (ou entrez en un).
- Cliquez sur "Suivant" pour accéder aux sélections des éléments spécifiques à l'utilisateur.

- Sélectionnez les éléments que vous souhaitez inclure dans votre sauvegarde. Ces paramètres sont valables pour tous les profils utilisateur en sauvegarde. Il n'est pas possible de les définir par compte utilisateur.



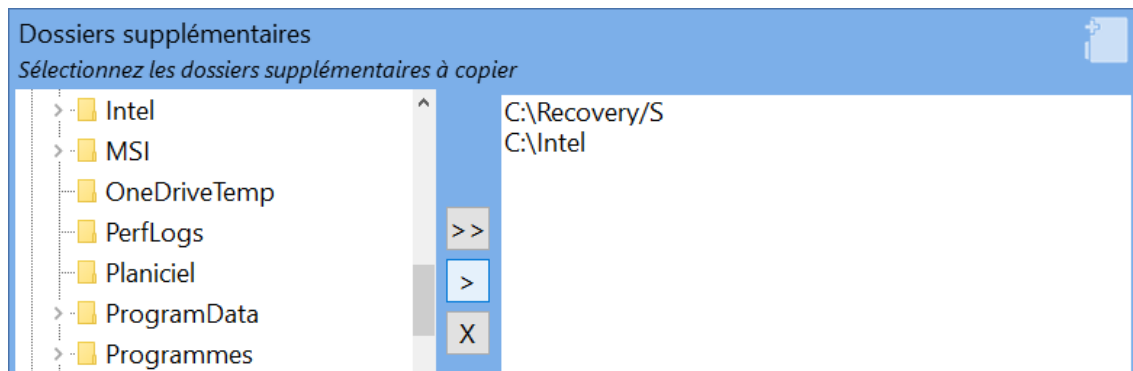
Astuce : si vous souhaitez ne sélectionner que quelques éléments, vous pouvez décocher la case "Sélectionner tout / Ne rien sélectionner". Cela aura pour effet de décocher toutes les cases. Vous n'aurez plus qu'à sélectionner celles qui vous intéressent.

- Cliquez sur "Suivant" pour accéder aux éléments communs à tous les utilisateurs.
- Sélectionnez les éléments communs que vous souhaitez sauvegarder

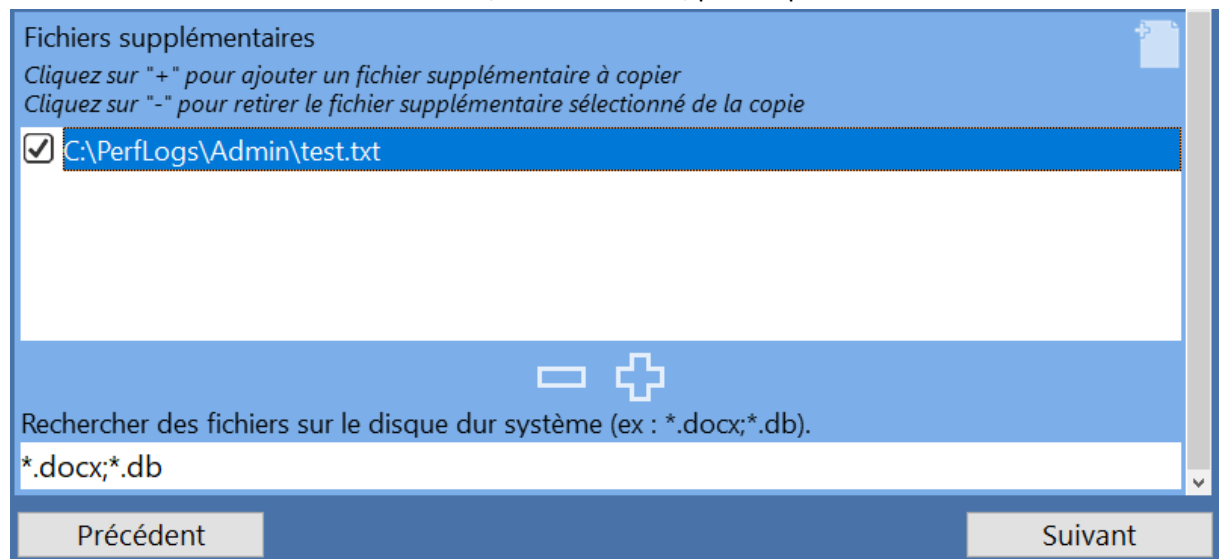


- Cliquez sur "Suivant" pour accéder aux sélections des fichiers et dossiers supplémentaires.

- Pour ajouter un dossier supplémentaire à votre sauvegarde, sélectionnez le en utilisant l'arborescence.



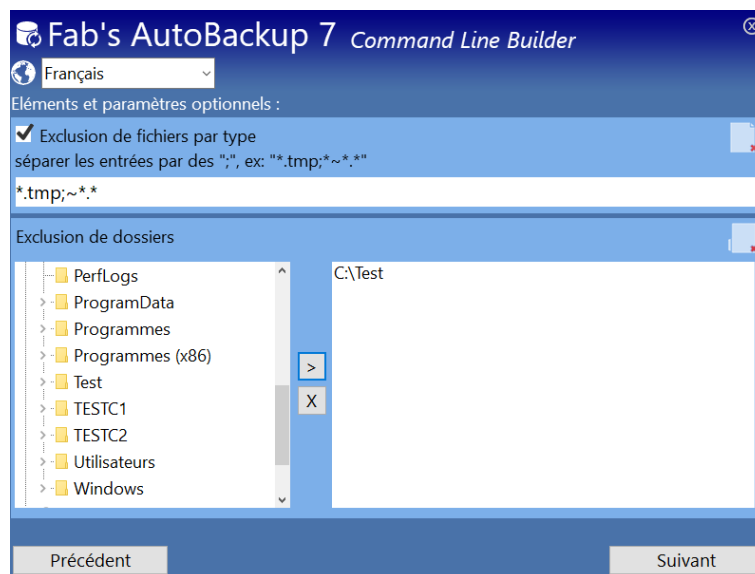
- Astuce : Utilisez le bouton ">>" (ou double-cliquez sur le dossier dans l'arborescence) pour inclure le dossier et ses sous-dossiers. Utilisez le bouton ">" pour ne copier que les fichiers contenus dans le dossier en ignorant les sous-dossiers.
- Pour inclure un fichier supplémentaire, cliquez sur le bouton "+" et sélectionnez-le. Si vous souhaitez en retirer un de cette liste, sélectionnez-le, puis cliquez sur le bouton "-" :



Astuce : vous pouvez spécifier des fichiers à rechercher sur le disque dur système en remplissant le champ de saisie adéquat comme sur la capture ci-dessus.

- Cliquez sur le bouton "Suivant" pour accéder aux paramètres d'exclusion de fichiers et de dossiers.

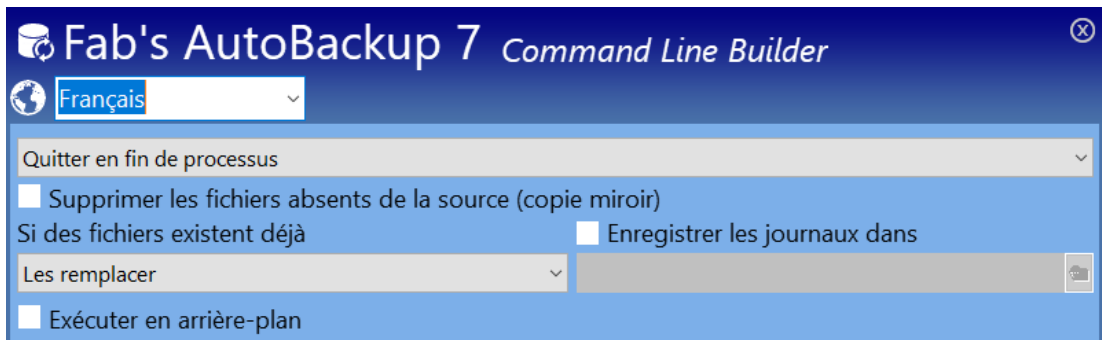
- Vous pouvez exclure des fichiers en indiquant leurs extensions comme indiqué sur la capture d'écran ci-dessous.
- Pour exclure un dossier entier, sélectionnez-le en utilisant l'arborescence et le bouton ">".



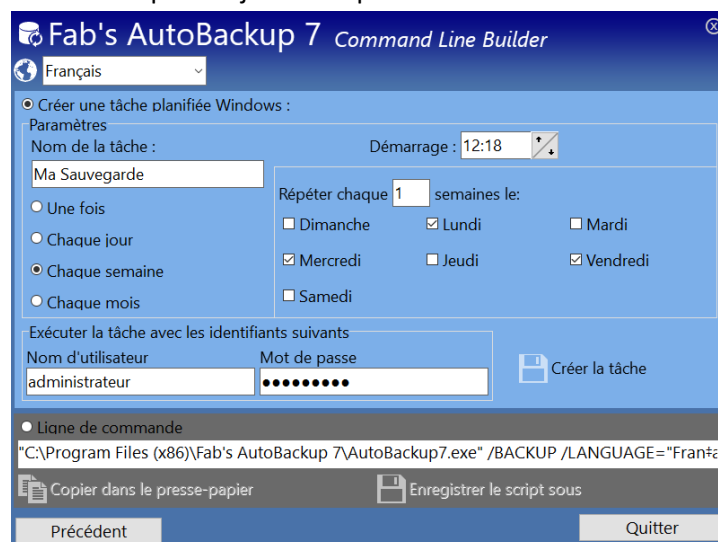
- Cliquez sur "Suivant" pour accéder aux paramètres d'envoi d'emails pour cette tâche.
- Si vous ne souhaitez pas envoyer de rapports de sauvegarde par email, vous pouvez simplement passer cette étape. Autrement, cochez la case "Envoyez les journaux", puis, remplissez le formulaire en fonction de vos paramètres de messagerie:

- Vous pouvez vérifier la validité de vos paramètres en utilisant le bouton "tester les paramètres".
- Cliquez sur "Suivant" pour accéder aux paramètres finaux.
- C'est ici que vous définissez des paramètres supplémentaires comme ce que le programme doit faire après la sauvegarde, comment réagir si un fichier existe déjà, où stocker les journaux de sauvegarde, etc...

- Vous pouvez effectuer une "copie miroir" des éléments sélectionnés en cochant la case "Supprimer les fichiers absents de la source (copie miroir)". Tous les fichiers qui ne sont plus sur l'ordinateur seront alors supprimés de la sauvegarde. **N'utilisez cette option que si vous avez ce que vous faites car cela peut supprimer des données de votre sauvegarde!**
- Pour certains éléments, il est possible définir l'âge maximum en jours des fichiers à copier. Par exemple, pour ne copier que les téléchargements datant de 180 jours ou moins, entrez "180" dans le champ "Téléchargements". **Attention : si un fichier téléchargé plus ancien se trouve dans votre sauvegarde, il en sera alors supprimé!**
- Cochez la case "Exécuter en arrière-plan" si vous souhaitez que la sauvegarde se fasse sans fenêtre apparente du programme.



- Cliquez sur "Suivant" pour accéder aux paramètres de la tâche (tâche planifiée ou enregistrement d'un script).
- Vous trouverez ici de nombreux paramètres pour créer votre tâche planifiée comme ses paramètres de répétition par exemple. Si vous ne souhaitez pas créer de tâche planifiée mais plutôt générer une ligne de commande, reportez-vous à l'étape suivante. Autrement, commencez par donner un nom à votre tâche de sauvegarde. Ensuite, définissez l'heure à laquelle votre sauvegarde doit démarrer. Indiquez la fréquence de la sauvegarde; Enfin, indiquez un nom d'utilisateur et un mot de passe (d'administrateur) si vous souhaitez que cette tâche s'exécute. Cela peut être utile si vous avez eu à entrer des identifiants d'administrateur au démarrage de cet outil! Une fois vos paramètres définis, cliquez sur le bouton "Créer la tâche" pour l'ajouter au planificateur de tâches de Windows.



Pour enregistrer la tâche sous forme d'un script, cochez la case "ligne de commande", puis enregistrez le script ou vous voulez (sur le bureau de l'utilisateur par exemple) ou copiez la ligne de commande dans le presse-papier. Collez-la alors dans le script de votre choix.

Annexe A: Définition des mots de passe Microsoft Outlook (classic)

Cette procédure évitera qu'Outlook (classic) ne demande plusieurs fois les mots de passe des comptes de messagerie après une restauration (principalement pour les comptes IMAP).

A1: Sous Windows XP:

- Cliquez sur "Démarrer" **1**, puis "Panneau de configuration" **2**



- Si votre panneau de configuration est affiché par catégories, cliquez sur "Comptes d'utilisateurs", autrement, passez à l'étape suivante.



- Ouvrez "Courrier"



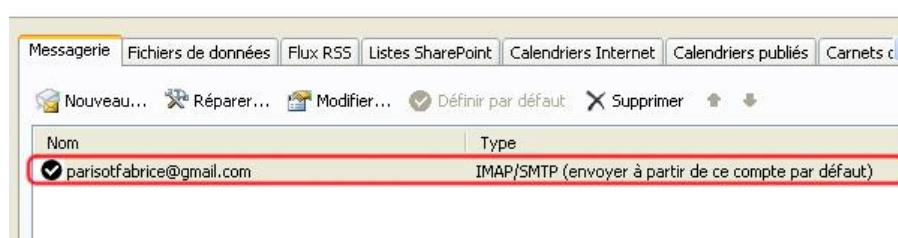
- S'il y a plus d'un profil Outlook, choisissez le profil à modifier. Cliquez sur "Comptes de messagerie"



- Double-cliquez sur le compte de messagerie à modifier

Comptes de messagerie

Vous pouvez ajouter ou supprimer un compte. Vous pouvez sélectionner un compte et en modifier les paramètres.



- Remplissez le champ "Mot de passe" **1**
- Cochez la case "Mémoriser le mot de passe" **2**
- Si le serveur d'envoi (SMTP) requiert d'autres identifiants, cliquez sur "Paramètres supplémentaires" **3** et indiquez l'identifiant et le mot de passe sur l'onglet "Serveur sortant" de la même manière (cochez la case "Mémoriser le mot de passe") et cliquez sur le bouton "OK".
- Cliquez sur "Suivant" **4**

Paramètres de messagerie Internet

Chacun de ces paramètres est obligatoire pour que votre compte de messagerie fonctionne.



Informations sur l'utilisateur

Votre nom :

Adresse de messagerie :

Informations sur le serveur

Type de compte :

Serveur de courrier entrant :

Serveur de courrier sortant (SMTP) :

Informations de connexion

Nom d'utilisateur :

Mot de passe : **1**

☒ Mémoriser le mot de passe **2**

☐ Exiger l'authentification par mot de passe sécurisé (SPA) lors de la connexion

Tester les paramètres du compte

Après avoir complété les champs de cet écran, nous vous conseillons de tester votre compte en cliquant sur le bouton ci-dessous. (Connexion réseau requise.)

☒ Testez les paramètres du compte en cliquant sur le bouton Suivant

3

4

- Cliquez sur le bouton "Terminer"

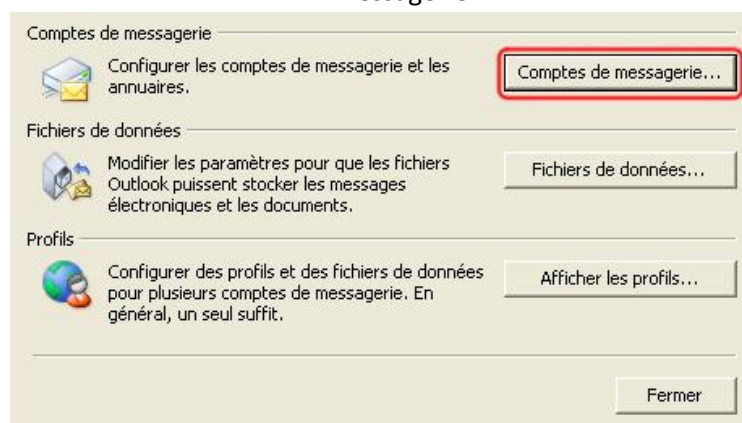
Répétez cette procédure pour chaque profil Outlook ainsi que pour chaque compte de messagerie concerné.

A2: Sous Windows Vista:

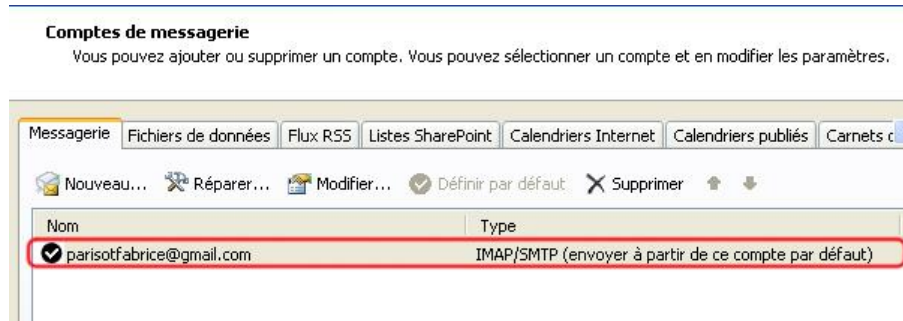
- Cliquez sur le bouton "Démarrer" **1**, Puis, effectuez un clic-droit sur l'icône "Courrier électronique" de Microsoft Outlook **2** et sélectionnez "Propriétés" **3**



- S'il y a plus d'un profil Outlook, choisissez le profil à modifier. Cliquez sur "Comptes de messagerie"



- Double-cliquez sur le compte de messagerie à modifier



- Remplissez le champ "Mot de passe" **1**
- Cochez la case "Mémoriser le mot de passe" **2**
- Si le serveur d'envoi (SMTP) requiert d'autres identifiants, cliquez sur "Paramètres supplémentaires" **3** et indiquez l'identifiant et le mot de passe sur l'onglet "Serveur sortant" de la même manière (cochez la case "Mémoriser le mot de passe") et cliquez sur le bouton "OK".
- Cliquez sur "Suivant" **4**

Paramètres de messagerie Internet

Chacun de ces paramètres est obligatoire pour que votre compte de messagerie fonctionne.



Informations sur l'utilisateur
Votre nom :
Adresse de messagerie :

Informations sur le serveur
Type de compte :
Serveur de courrier entrant :
Serveur de courrier sortant (SMTP) :

Informations de connexion
Nom d'utilisateur :
Mot de passe : **1**
☒ Mémoriser le mot de passe **2**
☐ Exiger l'authentification par mot de passe sécurisé (SPA) lors de la connexion

Tester les paramètres du compte
Après avoir complété les champs de cet écran, nous vous conseillons de tester votre compte en cliquant sur le bouton ci-dessous. (Connexion réseau requise.)

☒ Testez les paramètres du compte en cliquant sur le bouton Suivant

3

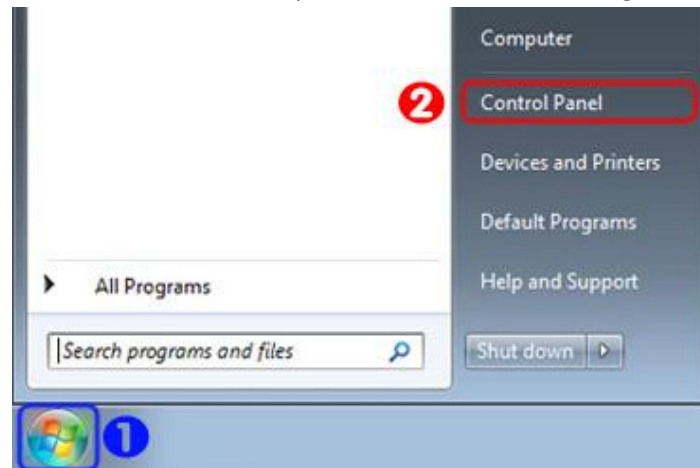
4

- Cliquez sur le bouton "Terminer"

Répétez cette procédure pour chaque profil Outlook ainsi que pour chaque compte de messagerie concerné.

A3: Sous Windows 7:

- Cliquez sur le bouton "Démarrer" **1**, puis, sur "Panneau de configuration" **2**



- Si votre panneau de configuration est affiché par catégories, cliquez sur "Comptes et protection des utilisateurs", autrement, passez à l'étape suivante



- Ouvrez "Courrier"



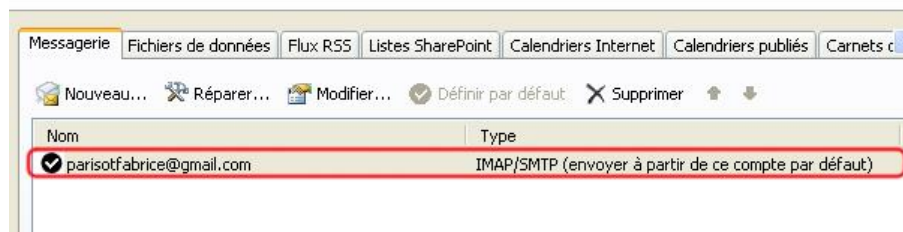
- S'il y a plus d'un profil Outlook, choisissez le profil à modifier. Cliquez sur "Comptes de messagerie"



- Double-cliquez sur le compte de messagerie à modifier

Comptes de messagerie

Vous pouvez ajouter ou supprimer un compte. Vous pouvez sélectionner un compte et en modifier les paramètres.



- Remplissez le champ "Mot de passe" **1**
- Cochez la case "Mémoriser le mot de passe" **2**
- Si le serveur d'envoi (SMTP) requiert d'autres identifiants, cliquez sur "Paramètres supplémentaires" **3** et indiquez l'identifiant et le mot de passe sur l'onglet "Serveur sortant" de la même manière (cochez la case "Mémoriser le mot de passe") et cliquez sur le bouton "OK".
- Cliquez sur "Suivant" **4**

Paramètres de messagerie Internet

Chacun de ces paramètres est obligatoire pour que votre compte de messagerie fonctionne.



Informations sur l'utilisateur

Votre nom :

Adresse de messagerie :

Informations sur le serveur

Type de compte :

Serveur de courrier entrant :

Serveur de courrier sortant (SMTP) :

Informations de connexion

Nom d'utilisateur :

Mot de passe : **1**

☒ Mémoriser le mot de passe **2**

☐ Exiger l'authentification par mot de passe sécurisé (SPA) lors de la connexion

Tester les paramètres du compte

Après avoir complété les champs de cet écran, nous vous conseillons de tester votre compte en cliquant sur le bouton ci-dessous. (Connexion réseau requise.)

☒ Testez les paramètres du compte en cliquant sur le bouton Suivant

3

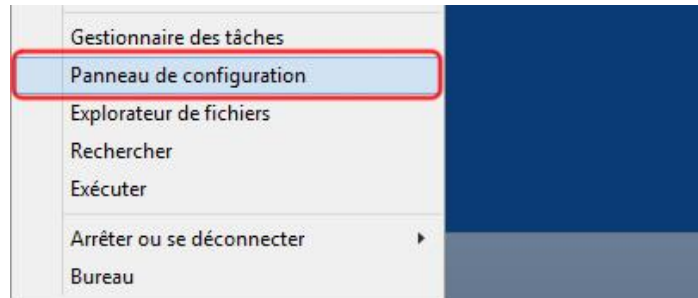
4

- Cliquez sur le bouton "Terminer"

Répétez cette procédure pour chaque profil Outlook ainsi que pour chaque compte de messagerie concerné.

A4: Sous Windows 8/8.1:

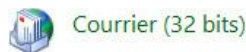
- Faites un clic-droit sur le coin en bas à gauche de votre écran, puis, sélectionnez "Panneau de configuration"



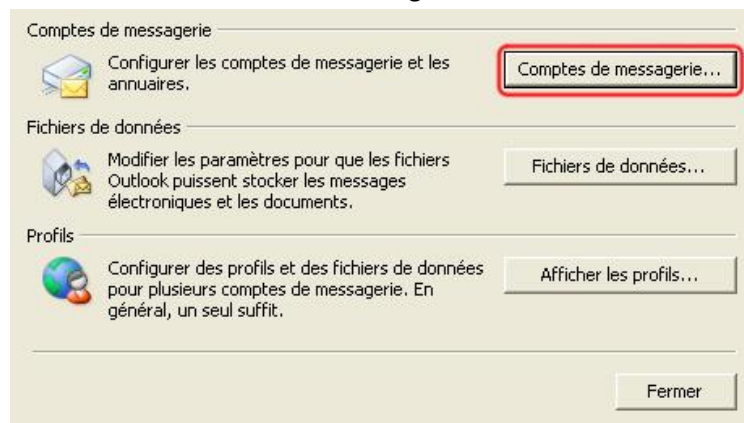
- Si votre panneau de configuration est affiché par catégories, cliquez sur "Comptes et protection des utilisateurs", autrement, passez à l'étape suivante



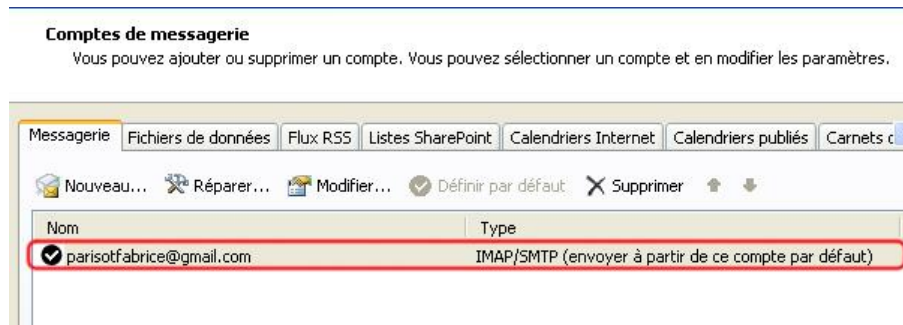
- Ouvrez "Courrier"



- S'il y a plus d'un profil Outlook, choisissez le profil à modifier. Cliquez sur "Comptes de messagerie"



- Double-cliquez sur le compte de messagerie à modifier



- Remplissez le champ "Mot de passe" **1**
- Cochez la case "Mémoriser le mot de passe" **2**
- Si le serveur d'envoi (SMTP) requiert d'autres identifiants, cliquez sur "Paramètres supplémentaires" **3** et indiquez l'identifiant et le mot de passe sur l'onglet "Serveur sortant" de la même manière (cochez la case "Mémoriser le mot de passe") et cliquez sur le bouton "OK".
- Cliquez sur "Suivant" **4**

Paramètres de messagerie Internet

Chacun de ces paramètres est obligatoire pour que votre compte de messagerie fonctionne.



Informations sur l'utilisateur

Votre nom :

Adresse de messagerie :

Informations sur le serveur

Type de compte :

Serveur de courrier entrant :

Serveur de courrier sortant (SMTP) :

Informations de connexion

Nom d'utilisateur :

Mot de passe : **1**

☒ Mémoriser le mot de passe **2**

☐ Exiger l'authentification par mot de passe sécurisé (SPA) lors de la connexion

Tester les paramètres du compte

Après avoir complété les champs de cet écran, nous vous conseillons de tester votre compte en cliquant sur le bouton ci-dessous. (Connexion réseau requise.)

☒ Testez les paramètres du compte en cliquant sur le bouton Suivant

3

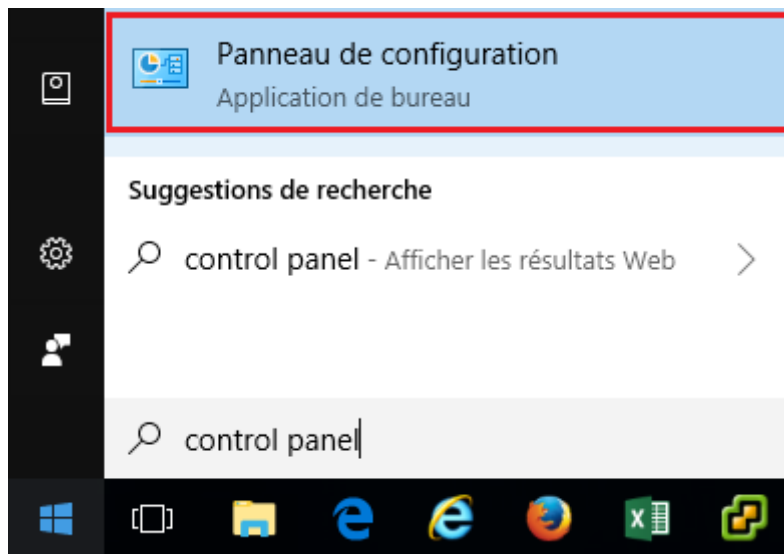
4

- Cliquez sur le bouton "Terminer"

Répétez cette procédure pour chaque profil Outlook ainsi que pour chaque compte de messagerie concerné.

A5: sous Windows 10:

- Ouvrez le menu démarrer, tapez "Panneau de configuration", puis cliquez sur "Panneau de configuration" dans les résultats de la recherche.



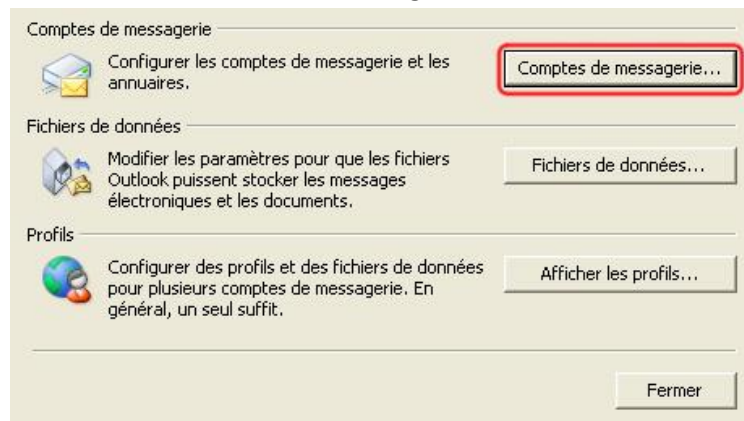
- Si votre panneau de configuration est affiché par catégories, cliquez sur "Comptes et protection des utilisateurs", autrement, passez à l'étape suivante



- Ouvrez "Courrier"



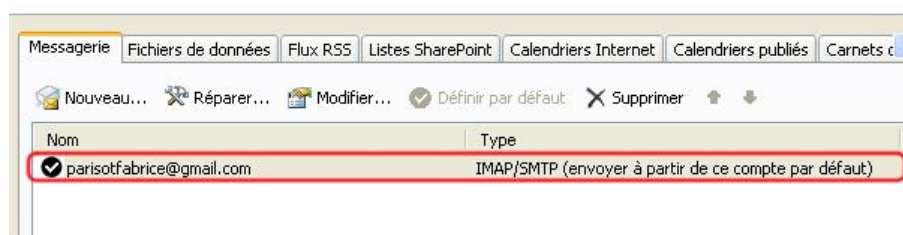
- S'il y a plus d'un profil Outlook (classic), choisissez le profil à modifier. Cliquez sur "Comptes de messagerie"



- Double-cliquez sur le compte de messagerie à modifier

Comptes de messagerie

Vous pouvez ajouter ou supprimer un compte. Vous pouvez sélectionner un compte et en modifier les paramètres.



- Remplissez le champ "Mot de passe" ①
- Cochez la case "Mémoriser le mot de passe" ②
- Si le serveur d'envoi (SMTP) requiert d'autres identifiants, cliquez sur "Paramètres supplémentaires" ③ et indiquez l'identifiant et le mot de passe sur l'onglet "Serveur sortant" de la même manière (cochez la case "Mémoriser le mot de passe") et cliquez sur le bouton "OK".
- Cliquez sur "Suivant" ④

Paramètres de messagerie Internet

Chacun de ces paramètres est obligatoire pour que votre compte de messagerie fonctionne.



Informations sur l'utilisateur

Votre nom :

Adresse de messagerie :

Informations sur le serveur

Type de compte :

Serveur de courrier entrant :

Serveur de courrier sortant (SMTP) :

Informations de connexion

Nom d'utilisateur :

Mot de passe : ①

☒ Mémoriser le mot de passe ②

☐ Exiger l'authentification par mot de passe sécurisé (SPA) lors de la connexion

Tester les paramètres du compte

Après avoir complété les champs de cet écran, nous vous conseillons de tester votre compte en cliquant sur le bouton ci-dessous. (Connexion réseau requise.)

☒ Testez les paramètres du compte en cliquant sur le bouton Suivant

③

④

- Cliquez sur le bouton "Terminer"

Répétez cette procédure pour chaque profil Outlook (classic) ainsi que pour chaque compte de messagerie concerné.

ANNEXE B: PERSONNALISATION DE L'INTERFACE UTILISATEUR

Suivez ces instructions si vous avez besoin de modifier l'aspect du programme afin de le faire correspondre à la charte graphique de votre entreprise.

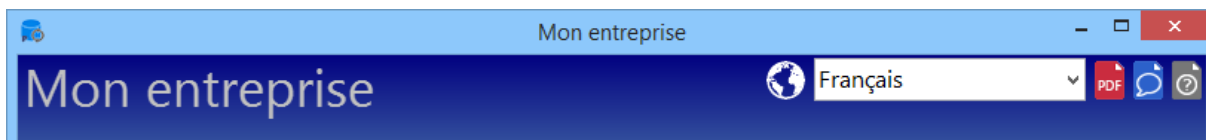
B1: MODIFIER LE TITRE DU PROGRAMME

Le programme doit avoir été lancé au moins une fois. Cela crée automatiquement un fichier de configuration dans le dossier de l'exécutable du logiciel.

- Ouvrez le fichier "Autobackup.ini" à l'aide du bloc-notes.
- Trouvez la section "[BRANDING]"
- Définissez la valeur "Title" selon ce que vous souhaitez afficher en tant que titre. Le tout doit ressembler à ceci :

```
[BRANDING]
Title=Mon entreprise
```

- Enregistrez le fichier et fermez le bloc-notes.
- Relancez le programme pour tester l'application de votre titre.



B2: MODIFIER LES COULEURS DU PROGRAMME

Cette partie de la personnalisation est un peu plus complexe dans la mesure où les couleurs correspondent à des codes hexadécimaux utilisés notamment sur les pages WEB. Par exemple, la valeur du blanc est #FFFFFF tandis que celle du noir est #000000. Vous allez donc avoir besoin de connaître le code hexadécimal des couleurs que vous souhaitez employer.

Vous trouverez de l'aide à cette adresse (bien qu'en Anglais, le convertisseur est intuitif) : https://www.w3schools.com/colors/colors_picker.asp. Vous pouvez également passer par un logiciel de retouche d'images comme "Paint.net" pour obtenir ces codes.

Voici les valeurs que vous trouverez par défaut dans le fichier "Autobackup.ini":

```
[BRANDING]
Title=
BackColor=#4972A9
AppTitleColor=#C1C1C1
SecondaryTitleColor=#FFFFFF
CategoryFontColor=#FFFFFF
TopGradientStartColor=#020281
TopGradientEndColor=#4972A9
TabsBackColor=#7CAFE9
ActiveTabColor=#4972A9
ActiveTabFontColor=#FFFFFF
InactiveTabColor=#5D5D5D
InactiveTabFontColor=#D4D4D4
TabMouseOverColor=#62A0C1
TabMouseOverFontColor=#FFFFFF
ItemColor=#7CAFE9
ItemMouseOverColor=#80B3EA
ItemFontColor=#000000
```

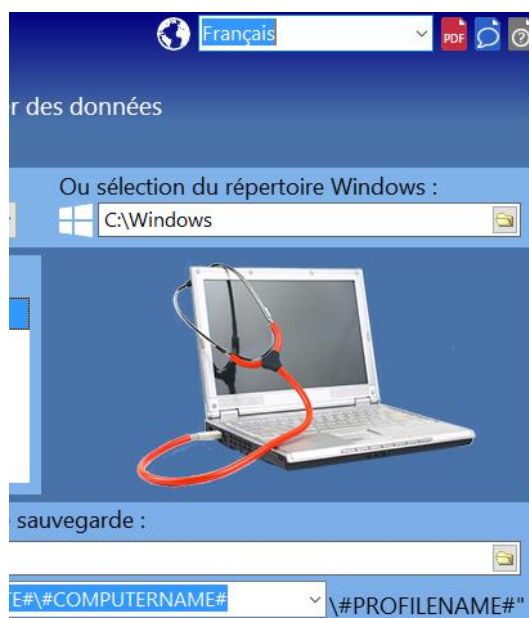

Exemple : la valeur BackGroundColor correspond à la couleur la plus présente sur la fenêtre du programme. Voici ce qui se passe si sa valeur est changée pour un rouge foncé (#4C0000):



Vous pouvez changer toutes les couleurs, excepté celles des trois icônes situées en haut à droite ou celles du journal.

B3: MODIFIER LE LOGO DU PROGRAMME

Il suffit de placer un fichier logo.png dans le répertoire du programme. Les images PNG de 180 pixels de hauteur donnent les meilleurs résultats.



B4: COMMENT AJOUTER UN PAPIER PEINT PERSONNALISE EN PAGE D'ACCUEIL

Il suffit de placer un fichier wallpaper.jpg dans le répertoire du programme. Afin d'éviter une consommation excessive de la RAM, mieux vaut éviter d'utiliser des images de dimensions supérieures à 1920x1080 pixels.



APPENDICE C: Signification des identifiants des événements (Event IDs)

Les utilisateurs de solutions de gestion de surveillance à distance (logiciels RMM) peuvent vouloir surveiller l'état des travaux. La plupart de ses solutions surveillent les journaux d'événements de Windows. Fab's AutoBackup écrit donc des messages dans le journal "Application" de la machine, rendant cette tâche possible.

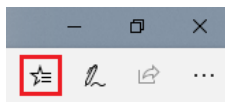
Voici la liste des codes d'événements que le programme inscrit dans le journal et leur signification :

Event ID	Event type	Meaning
1	AVERTISSEMENT	Les versions de Microsoft Edge diffèrent entre la source et la cible
2	AVERTISSEMENT	Le fichier source n'a pas pu être supprimé
3	AVERTISSEMENT	Nouvel de copie de fichier
4	ERREUR	Echec de copie de fichier
5	ERREUR	Le fichier source est introuvable
6	AVERTISSEMENT	L'emplacement du fichier cible a été changé
7	ERREUR	Aucun dossier cible n'a été spécifié
8	ERREUR	Erreur "time out". Vérifiez que le disque source ne comporte pas d'erreurs
9	AVERTISSEMENT	Le registre du profil utilisateur source n'a pas pu être chargé
10	AVERTISSEMENT	Le registre HKLM\SOFTWARE source n'a pas pu être chargé
11	INFORMATION	Démarrage de la sauvegarde
12	INFORMATION	Démarrage du transfert
13	INFORMATION	Démarrage de la restauration
14	AVERTISSEMENT	Discordance de date entre la source et la cible
15	AVERTISSEMENT	Discordance de taille entre la source et la cible
16	INFORMATION	La sauvegarde est terminée (sans erreur)
17	AVERTISSEMENT	La sauvegarde est terminée avec des avertissements
18	ERREUR	La sauvegarde est terminée avec des erreurs
19	INFORMATION	Le transfert est terminé (sans erreur)
20	AVERTISSEMENT	Le transfert est terminé avec des avertissements
21	ERREUR	Le transfert est terminé avec des erreurs
22	INFORMATION	La restauration est terminée (sans erreur)
23	AVERTISSEMENT	La restauration est terminée avec des avertissements
24	ERREUR	La restauration est terminée avec des erreurs
25	INFORMATION	Opération annulée par l'utilisateur – pas d'erreur
26	AVERTISSEMENT	Opération annulée par l'utilisateur – avertissements
27	ERREUR	Opération annulée par l'utilisateur – erreurs
28	ERREUR	Accès refusé : impossible d'accéder au contenu du dossier suivant en raison de permissions insuffisantes
29	ERREUR	Discordance de la somme de contrôle d'intégrité entre la source et la cible

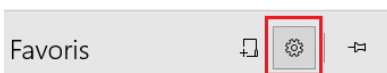
ANNEXE D: Import manuel des favoris de Microsoft Edge

Lorsque vous restaurez les favoris de Microsoft Edge, il s'agit en réalité d'un export au format HTML des favoris. Ce fichier est copié sur le bureau de l'utilisateur à la restauration et il est alors indiqué qu'il faut procéder à un import manuel de ce fichier dans le navigateur Edge. C'est cette procédure qui vous est décrite ci-dessous.

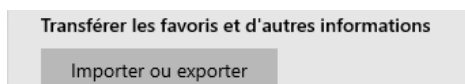
- 1- Si ce n'est déjà fait, ouvrez la sessions Windows de l'utilisateur dont les favoris doivent être réimportés.
- 2- Ouvrez le navigateur Microsoft Edge
- 3- Cliquez sur le bouton "Favoris" en haut à droite



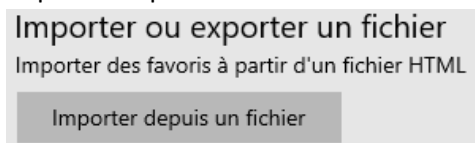
- 4- Cliquez sur le bouton Paramètres :



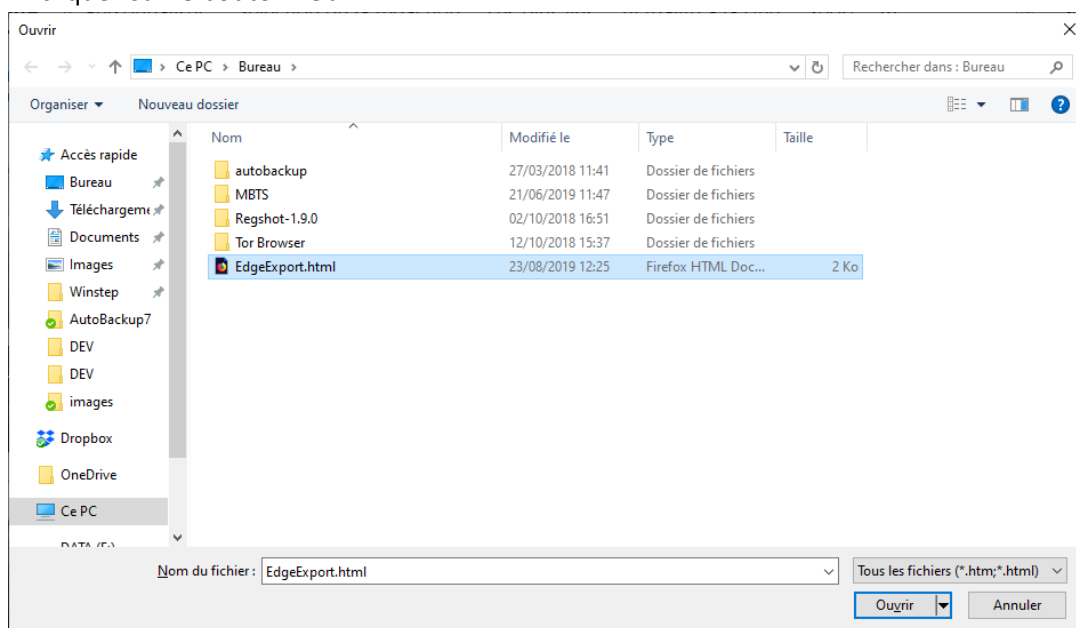
- 5- Cliquez sur le bouton "Importer ou exporter" :



- 6- Cliquez sur le bouton "Importer depuis un fichier" :



- 7- Naviguez jusqu'au bureau de l'utilisateur, sélectionnez le fichier "EdgeExport.html", puis, cliquez sur le bouton "Ouvrir"



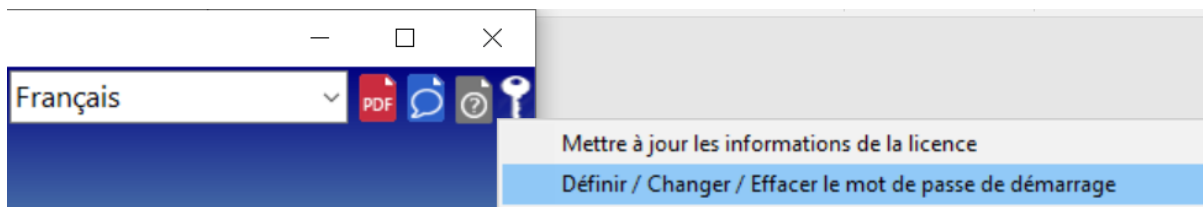
C'est terminé. Vous pouvez vérifier la présence des favoris en cliquant sur le lien "Afficher les favoris importés". Vous pouvez supprimer le fichier EdgeExport.html du bureau si vous le souhaitez

ANNEXE E: Protection du démarrage par mot de passe

Il est possible de protéger le démarrage du logiciel par mot de passe. Cela permet aux travailleurs à distance de laisser le programme sur le poste de l'utilisateur final sans que celui-ci ne puisse l'utiliser.

E1: DEFINITION DU MOT DE PASSE

- 1- Cliquez sur l'icône "Clé" située en haut à droite, puis sélectionnez l'élément "Définir / Changer / Effacer le mot de passe de démarrage"



- 2- Entrez le mot de passe une première fois, puis, confirmez-le. Vous obtiendrez alors un message vous indiquant que le mot de passe a été défini. A partir de ce moment, ce mot de passe sera demandé à chaque fois que vous démarrerez le programme, excepté si ce dernier est lancé depuis un script ou une tâche planifiée. Le mot de passe est chiffré et inscrit dans la base de registre de l'ordinateur ainsi que dans le fichier de configuration "autobackup.ini" du programme. Les informations de licence qui y sont présentes sont alors elles aussi chiffrées. Cela évite qu'un utilisateur indélicat non titulaire d'une licence ne puisse copier le programme, supprimer le mot de passe de démarrage du fichier de configuration et bénéficier frauduleusement d'une version pleinement fonctionnelle.

E2: MODIFICATION DU MOT DE PASSE

- 1- Cliquez sur l'icône "Clé" située en haut à droite, puis sélectionnez l'élément "Définir / Changer / Effacer le mot de passe de démarrage".
- 2- Entrez le mot de passe de l'application
- 3- Définissez un nouveau mot de passe une première fois, puis, confirmez-le. Vous obtiendrez alors un message vous indiquant que le mot de passe de démarrage a été modifié. Bien évidemment, les informations en base de registre et sur le fichier de configuration sont alors réactualisées en fonction de ce nouveau mot de passe.

E3: SUPPRESSION DU MOT DE PASSE

- 1- Cliquez sur l'icône "Clé" située en haut à droite, puis sélectionnez l'élément "Définir / Changer / Effacer le mot de passe de démarrage".
- 2- Entrez le mot de passe de l'application
- 3- Laissez le champ de saisie vide, puis cliquez sur "Suivant"
- 4- Le programme vous indique alors que le mot de passe a été supprimé.

E4: EN CAS D'OUBLI DU MOT DE PASSE

Il peut arriver que l'on puisse oublier un mot de passe, c'est même plutôt courant. Si vous avez oublié le mot de passe de démarrage de votre programme, veuillez procéder ainsi :

- 1- Ouvrez l'éditeur de base de registre "regedit" en tant qu'administrateur.
- 2- Suivant que vous utilisiez un système 32 ou 64 bits, la clé registre où est stockée le mot de passe est soit "HKEY_LOCAL_MACHINE\SOFTWARE\WOW6432Node\Fabs AutoBackup" (64 bits), soit "HKEY_LOCAL_MACHINE\SOFTWARE\Fabs AutoBackup" (32 bits). Dans un cas comme dans l'autre, sauvegardez cette clé (faites un export) avant de la supprimer.
- 3- Fermez l'éditeur de registre.
- 4- Ouvrez votre fichier de configuration "autobackup.ini" à l'aide d'un éditeur de texte comme le bloc note de Windows
- 5- Dans la section "[CONFIG]", supprimez la valeur "Password".
- 6- Dans la section "[ORDER-AUTOBACKUP7PRO.EXE]", supprimez les valeurs "EncryptedCustomerEmailAddress" et "EncryptedOrderID".
- 7- Enregistrez les modifications
- 8- Redémarrez le programme. Il faudra alors entrer vos informations de licence pour réactiver l'ensemble de ses fonctionnalités.

ANNEXE F : Exclusions permanentes

ATTENTION, cette partie s'adresse à un public averti : ce qui va suivre peut potentiellement engendrer une perte de données s'il s'avère que vous auriez finalement voulu copier ces éléments car ils seront décochés par défaut.

Il est en effet possible d'exclure de manière systématique les éléments de votre choix, en particulier si ces éléments ne vous intéressent pas et par conséquent vous font perdre du temps. Ces paramètres sont pris en compte pour les sauvegardes et les transferts de données, pas pour les restaurations. En cas d'utilisation du programme en ligne de commande, ils seront ignorés.

- 1- Ouvrez le fichier "Defaults.ini" situé dans le dossier de Fab's AutoBackup 7 Pro.
- 2- Par défaut, toutes les valeurs de éléments situées sous les sections [UserItems] (liés à l'utilisateur) et [PublicItems] (liés à l'ensemble des comptes utilisateurs) sont à 1. Pour que le programme ne sélectionne pas un ou plusieurs éléments de votre choix, il vous suffit de régler sa valeur à 0. Afin de vous y aider, voici la signification des valeurs situées en section [UserItems] :

Desktop=0	Exclut le bureau Windows
MyDocuments=0	Exclut le dossier "Documents"
MyMusic=0	Exclut le dossier "Musique"
MyVideos=0	Exclut le dossier "Vidéos"
MyPictures=0	Exclut le dossier "Images"
Downloads=0	Exclut le dossier "Téléchargements"
QuickLaunch=0	Exclut le dossier de démarrage rapide de la barre des tâches
WallPaper=0	Exclut le fond d'écran du bureau Windows
3DObjects=0	Exclut le dossier "Objets 3D"
Avatar=0	Exclut les avatars de compte utilisateur Windows
QuickAccess=0	Exclut les dossiers épinglés en accès rapide de l'explorateur
OnlyBrowsersBookMarks=1	Active la sélection des marque pages des navigateurs uniquement
IEFavorites=0	Exclut les favoris du navigateur Internet Explorer
IEStartPage=0	Exclut la page de démarrage d'Internet Explorer
IESettings=0	Exclut les paramètres d'Internet Explorer
Firefox=0	Exclut les profils du navigateur Mozilla Firefox
SeaMonkey=0	Exclut les profils de la suite SeaMonkey
Waterfox=0	Exclut les profils du navigateur Waterfox
ComodoIceDragon=0	Exclut les profils du navigateur Comodo IceDragon
PaleMoon=0	Exclut les profils du navigateur PaleMoon
EdgeFavorites=0	Exclut les favoris du navigateur Microsoft Edge (non Chromium)
Chrome=0	Exclut les profils du navigateur Google Chrome
ChromiumEdge=0	Exclut les profils du navigateur Microsoft Edge (Chromium)
Chromium=0	Exclut les profils du navigateur Chromium
Opera=0	Exclut les profils du navigateur Opera
Vivaldi=0	Exclut les profils du navigateur Vivaldi
Brave=0	Exclut les profils du navigateur Brave
AVGBrowser=0	Exclut les profils du navigateur AVG Secure Browser
ComodoDragon=0	Exclut les profils du navigateur Comodo Dragon
AvastBrowser=0	Exclut les profils du navigateur Avast Secure Browser
EpicBrowser=0	Exclut les profils du navigateur Epic Privacy Browser
360Browser=0	Exclut les profils du navigateur 360 Browser
Maxthon=0	Exclut les paramètres du navigateur Maxthon
AvantBrowser=0	Exclut les paramètres du navigateur Avant Browser

OutlookPSTOST=0	Exclut les fichiers PST et OST et les comptes mail d'Outlook (classic)
OutlookNK2=0	Exclut l'historique de saisies des adresses d'Outlook (classic)
OutlookSignatures=0	Exclut les signatures électroniques d'Outlook (classic)
ThunderBird=0	Exclut les profils de Mozilla Thunderbird
OutlookExpress=0	Exclut les identités d'Outlook Express
Postbox=0	Exclut les profils de PostBox
WindowsMail=0	Exclut Windows Mail (Windows Vista)
WindowsLiveMail=0	Exclut Windows Live Mail
WindowsContacts=0	Exclut les contacts Windows
OperaMail=0	Exclut Opera Mail
EMClient=0	Exclut EM Client
MailBird=0	Exclut MailBird
WordTemplates=0	Exclut les modèles de documents de Word
WordStartup=0	Exclut le dossier de démarrage de Word
WordDictionaries=0	Exclut les dictionnaires personnalisés de Word
WordAutoCorrect=0	Exclut les corrections automatiques de Word
VisioShapes=0	Exclut les formes de Visio
VisioDrawings=0	Exclut les dessins de Visio
VisioTemplates=0	Exclut les modèles de Visio
VisioStencils=0	Exclut les gabarits de Visio
VisioAddons=0	Exclut les modules complémentaires de Visio
VisioStartup=0	Exclut le dossier de démarrage de Visio
SafeInCloud=0	Exclut les données de SafeInCloud
WindowsAccessibility=0	Exclut les paramètres d'accessibilité de Windows
WindowsCursors=0	Exclut les personnalisations des curseurs de Windows
JAWS=0	Exclut les paramètres de JAWS
Kurzweil=0	Exclut les paramètres de Kurzweil
NVDA=0	Exclut les paramètres de NVDA Screen Reader
OpenVPN=0	Exclut les paramètres d'Open VPN
VistaCalendar=0	Exclut le calendrier de Windows Vista
Gadgets=0	Exclut les gadgets de Windows 7
ScreenSaver=0	Exclut les paramètres de l'écran de veille
StickyNotes=0	Exclut les pense-bêtes de Windows
ICQ=0	Exclut les données d'ICQ
Skype=0	Exclut les données de Skype
AppleMobileSync=0	Exclut les sauvegardes des appareils Apple IOS
Trillian=0	Exclut les données de Trillian
PicasaAlbums=0	Exclut les albums de Picasa
PicasaDatabase=0	Exclut la base de données de Picasa
NetworkDrives=0	Exclut les lecteurs réseau
NetworkPlaces=0	Exclut les emplacement réseau
IntelliPoint=0	Exclut les paramètres d'IntelliPoint
IntelliType=0	Exclut les paramètres d'IntelliType
SetPoint=0	Exclut les paramètres de Logitech SetPoint
GoogleEarth=0	Exclut les données de Google Earth
JavaSites=0	Exclut les exceptions de sécurité de Java
FileZillaClient=0	Exclut les paramètres de FileZilla Client
FileZillaServer=0	Exclut les paramètres de FileZilla Server
Cura=0	Exclut les paramètres d'Ultimaker Cura
UniFi=0	Exclut la base de données Ubiquiti UniFi
NotepadPlusPlus=0	Exclut les paramètres de NotePad++
AnyDesk=0	Exclut les paramètres d'AnyDesk

Rasphone=0	Exclut les paramètres d'accès distant et de VPN
Fonts=0	Exclut les polices de caractères de l'utilisateur
Zoom=0	Exclut les données de Zoom
MicroSIP=0	Exclut les paramètres de MicroSIP
Swann=0	Exclut les données de Swann
Gpg4win=0	Exclut les données de Gpg4Win
HMRC=0	Exclut les données de HMRC Paye Tools
QBUserSettings=0	Exclut les paramètres utilisateur de QuickBooks
NetPass=0	Exclut les mots de passe réseau via Nirsoft NetPass
MailPassView=0	Exclut les mots de passe email via Nirsoft MailPassView
WebBrowserPassView=0	Exclut les mots de passe des navigateurs via Nirsoft WebBrowserPassView
OneDrive=0	Exclut les données de OneDrive
Dropbox=0	Exclut les données de DropBox
GoogleDrive=0	Exclut les données de Google Drive
iCloud=0	Exclut les données d'iCloud Drive
Hubic=0	Exclut les données d'Hubic

- 3- Faites de même avec les éléments communs à tous les comptes utilisateurs sous la section [PublicItems] :

Documents=0	Exclut les documents publics
Desktop=0	Exclut le bureau public
Pictures=0	Exclut les images publiques
Videos=0	Exclut les vidéos publiques
Music=0	Exclut la musique publique
Downloads=0	Exclut les téléchargement publics
OfficeActivation=0	Exclut les fichiers d'activation d'Office XP à Office 2007
Office2010Activation=0	Exclut les fichiers d'activation d'office 2010
Fonts=0	Exclut les polices de caractères
RASPhone=0	Exclut les paramètres d'accès distant et VPN
ExpressInvoice=0	Exclut les données de NCH ExpressInvoice
DrayTekVPN=0	Exclut les paramètres de Draytek VPN Client
Steam=0	Exclut les téléchargements de Steam
QuickBooks=0	Exclut les fichiers de QuickBooks
QuickBooksKey=0	Exclut la clé de licence de QuickBooks
PrintersList=0	Exclut la liste des imprimantes installées
SoftwareList=0	Exclut la liste des logiciels installés
ProduKey=0	Exclut le traitement des clés de licence via Nirsoft ProduKey
WirelessKeyView=0	Exclut les clés de connexion Wifi via Nirsoft WirelessKeyView
AnyDesk=0	Exclut les paramètres d'AnyDesk
BitLocker=0	Exclut les clés de récupération BitLocker
OpenVPN=0	Exclut les paramètres d'OpenVPN
Drivers=0	Exclut les drivers
Policies=0	Exclut les stratégies locales Windows

- 4- Enregistrez les changements. Pour les prochaines utilisations, les éléments qui auront leur valeur à 0 dans ce fichier seront automatiquement décochés et ne seront donc pas copiés par défaut.

